

**Školní vzdělávací program pro předškolní vzdělávání**

# „HRAVÝ SVĚT“

**Mateřská škola, základní škola a dětský domov Ivančice, příspěvková organizace**



14. aktualizované vydání: č.j. s 1038/2019\_Gac  
1.vydání : 2. září 2002

Ředitelka školy:  
Ing. Marta Špalková

Datum:  
26.8. 2019



## Školní vzdělávací program pro předškolní vzdělávání „Hravý svět“ zpracovaný podle RVP PV v souladu s

Úpravou Rámcového vzdělávacího programu pro předškolní vzdělávání, která byla provedena na základě ustanovení zákona č. 178/2016 Sb., kterým se mění zákon 561/2004 Sb., o předškolním, základním, středním, vyšším odborném a jiném vzdělávání (školský zákon), ve znění pozdějších předpisů. Upravený RVP PV nabývá účinnosti od 1. 9. 2017.

### Obsah:

1. Identifikační údaje o mateřské škole
2. Obecná charakteristika školy
3. Podmínky vzdělávání
  - 3.1 Věcné podmínky
  - 3.2 Životospráva
  - 3.3 Psychosociální podmínky
  - 3.4 Organizace
  - 3.5 Řízení mateřské školy
  - 3.6 Personální a pedagogické zajištění
  - 3.7 Spoluúčast rodičů
  - 3.8 Podmínky pro vzdělávání dětí se speciálními potřebami
  - 3.9 Podmínky vzdělávání dětí nadaných
  - 3.10 Podmínky vzdělávání dětí od dvou let
4. Organizace vzdělávání
5. Charakteristika vzdělávacího programu
6. Vzdělávací obsah



## 7. Evaluační systém a pedagogická diagnostika



## 1. IDENTIFIKAČNÍ ÚDAJE

- Školní vzdělávací program pro předškolní vzdělávání zpracovaný podle rámcového vzdělávacího programu pro předškolní vzdělávání (RVP PV)
- č.j. s 1068/2019\_Gac

Předkladatel:

- Název školy: **Mateřská škola, základní škola a dětský domov Ivančice, příspěvková organizace**
- Adresa: Široká 484/42. 664 91 Ivančice
- IČO: 70 840 661
- Identifikátor zařízení: mateřská škola **110022181**
- Právní forma: příspěvková organizace.
- Ředitelka: Ing. Marta Špalková
- Koordinátor ŠVP: PaedDr. Miroslava Křupalová
- Kontakty:
  - tel. 546 451 931
  - e-mail: [spec.sk.iva@volny.cz](mailto:spec.sk.iva@volny.cz)
  - www: [specskiva.cz](http://specskiva.cz)

**Zřizovatel:**

- Název zřizovatele: Jihomoravský kraj
- Adresa: Brno, Žerotínovo náměstí 3/5, PSČ 601 82
- Kontakty: Neubauerová Simona Ing., vedoucí úseku speciálního školství, tel 541 65 1111, [neubauerova.simona@kr-jihomoravsky.cz](mailto:neubauerova.simona@kr-jihomoravsky.cz)

Platnost dokumentu od: 1.9. 2019

Školská rada projednala dne: 27.8. 2019

**Razítko školy:**

## 2. OBECNÁ CHARAKTERISTIKA ŠKOLY



- MŠ je součástí školského zařízení Mateřská škola, základní škola a dětský domov Ivančice, příspěvková organizace
- Celé školské zařízení sídlí ve vlastní budově, která byla za tímto účelem postavena v roce 1894. Kromě dvou světových válek se zařízení nepřetržitě zabývá výchovou a vzděláváním dětí se sluchovým postižením - v současnosti **dětí s přiznanými podpůrnými opatřeními**.
- Mateřská škola až do konce minulého století zajišťovala výchovně vzdělávací péči pouze dětem se sluchovým postižením, které následně pokračovaly v povinné školní docházce v naší základní škole. V roce 2000 byla otevřena třída mateřské školy pro děti s vadami řeči a v roce 2005 třída pro děti s poruchami autistického spektra.
- Mateřská škola je zřízená podle § 16 odst. 9 školského zákona – je určena dětem se speciálními vzdělávacími potřebami. Dítětem se speciálními vzdělávacími potřebami je dítě, které k naplnění svých vzdělávacích možností nebo k uplatnění a užívání svých práv na rovnoprávném základě s ostatními potřebuje poskytnutí podpůrných opatření.
- Mateřská škola tvoří celek se školským zařízením v Ivančicích, které zahrnuje mateřskou školu, základní školu se vzdělávacími programy podle RVP ZV, RVP ZŠS, školní družinu, internát a dětský domov. Školní vzdělávací programy celého školského zařízení jsou určeny dětem **přiznanými podpůrnými opatřeními**.
- V současnosti nabízí svou vzdělávací nabídku dětem s přiznanými podpůrnými opatřeními, podle Dodatku č. 1 ke Zřizovací listině č. j. 20/73 ze dne 30. dubna 2015 příspěvkové organizace Jihomoravského kraje Mateřská škola, Základní škola a Dětský domov Ivančice, příspěvková organizace „poskytuje předškolní vzdělávání dětem s tělesným, zrakovým nebo sluchovým postižením, závažnými vadami řeči, závažnými vývojovými poruchami chování, souběžným postižením více vadami nebo autismem; její činnost se řídí školským zákonem, zejména pak ustanoveními § 16 a částí druhou, a prováděcími předpisy k zákonu“.
- Specifikem MŠ je zaměření na výchovně vzdělávací péči o děti s **přiznanými podpůrnými opatřeními** - konkrétně se zdravotním postižením dle zřizovací listiny školského zařízení a zařazení předmětů speciálně pedagogické péče.
- MŠ sídlí v novější přístavbě školského zařízení. Povolená kapacita je 30 dětí. Počet tříd 3 - 4. Počet učitelek musí zajistit celodenní provoz mateřské školy od 7.00 do 16.00. a to včetně překrývání přímé pedagogické činnosti. Okrajové části celodenního provozu, kdy se schází nebo rozchází méně dětí jsou řešeny spojením třídních skupin a nižším počtem učitelek. Podpora práce učitelek v podmínkách mateřské školy pro děti se speciálními vzdělávacími potřebami je ve všech třídách, kromě třídy pro děti s vadami řeči, zajištěna jedním asistentem pedagoga. V odůvodněných případech může být asistent pedagoga další.
- MŠ je svým umístěním městského typu, ovšem navštěvují ji děti jak z města, tak z venkova. Spádový region MŠ je rozlehlý - jedná se o území Jihomoravského kraje a kraje Vysočina. Některé děti MŠ během týdne bydlí na internátě, který je součástí školského zařízení a je umístěn ve stejné budově.
- MŠ sídlí ve vedlejší budově školského zařízení, spojené koridorem s hlavní budovou. Mateřská škola je umístěná v přízemí s přímými vstupy ze dvou tříd na zahradu školy.



- U školského zařízení je parkoviště pro rodiče i zaměstnance, škola je dobře dostupná automobilem i pěšky. Ivančice mají dobrou dopravní obslužnost autobusy i vlaky (IDOS). Autobusové i vlakové nádraží je ve vzdálenosti asi 1 km od školy, nejbližší autobusová zastávka asi 500 m od školy.

### 3. PODMÍNKY VZDĚLÁVÁNÍ

#### 3.1. VĚCNÉ PODMÍNKY

##### **Budova MŠ**

- MŠ je součástí komplexu budov školského zařízení původně určeného pro sluchově postižené v Ivančicích. MŠ sídlí od roku 1991 v přístavbě spojené s hlavní budovou krytou chodbou. Budova byla na podzim roku 2011 rekonstruována – zateplena a vyměněna okna. Vstup do MŠ je možný jednak bočním vchodem ze zahrady anebo přes hlavní budovu. Vchody jsou zabezpečeny a otevírají se po zvukovém signálu zaměstnanci školy. Spojení s hlavní budovou je zajištěno telefonicky. V roce 2016 byla provedena částečná rekonstrukce – vybudování další učebny se sociálním zařízením z jinak využívaných prostor.
- Je zajištěn bezbariérový vstup do budovy. Školní jídelna umístěná ve starší budově je dostupná bezbariérově vyjetím ven a, objetím budov a vyjetím k jídelně do zvýšeného přízemí výtahem.
- MŠ má čtyři učebny, tři pracovny pro individuální péči, sociální zařízení, kabinety na pomůcky, učitelskou šatnu a otevřenou šatnu s koutkem pro rodiče. Školka využívá i vstupní prostor společný pro MŠ a dětský domov – např. k pohybovým hrám.
- Všechny místnosti jsou účelně propojeny. Obědy se podávají ve školní jídelně v hlavní budově školy. Svačiny se podávají ve třídách.
- Učebny jsou dostatečně prostorné, světlé a upravené do hracích koutků, které poskytují možnosti pro individuální i skupinovou práci. Hrací koutky jsou vybaveny materiály ze života i školními pomůckami zajišťujícími rozmanité a účelné podněty k činnostem. Koutky se ve třídách liší.
- Jako ložnice k odpolednímu odpočinku slouží dětem třídy. Lůžka jsou během dne uložena ve výklenku šatny a na místo odpočinku je přemístějí v době pobytu venku paní uklízečky.
- Tři třídy jsou dvěma spojeny s balkony, ze kterých je přímý vstup na zahradu.
- Splněny jsou všechny hygienické požadavky a normy na třídy MŠ.
- Nedostatkem je vzdálenost školní jídelny, kde děti obědvají a ponurost vstupní části MŠ - velká místnost bez přímého světla a nefunkčnost některých chodeb vytvářejících labyrint.

##### **Záměry:**

- Vytvořit v každé třídě koutek pro objevování, experimentování a pokusy.
- Vybudovat a vybavit speciální prostor pro polytechnickou výchovu.



### **Školní zahrada a dvůr**

- MŠ jako součást Mateřská škola, základní škola a dětský domov Ivančice, příspěvková organizace využívá celý pozemek v okolí zařízení. Výhled z budovy MŠ je do upravené rozlehlé školní zahrady, do níž je umožněn i přímý vstup přes balkony.
- V bezprostřední blízkosti MŠ se postupně buduje dětské hřiště stimulující děti ke spontánním hrám a rozvíjející jejich motorické schopnosti.
- Zahrada je svažité, čehož se v zimě využívá pro sáňkování a bobování, v létě se využívá svahová skluzavka. .
- U hlavní budovy školy se nachází betonová plocha užívaná k bezpečnému pohybu dětí na kolech a tříkolkách.
- Hřiště s umělým povrchem dává možnost přiměřených sportovních her venku i v blátivém období a v zimě využívané jako přírodní kluziště.
- Pro pozorování i práci lze užívat zelinářskou zahradu. Zahrada svou úpravou a výsadbou skýtá mnoho příležitostí pro pozorování přírodního prostředí i vlastní experimentování a objevování.

### **Záměry:**

- Postupně doplňovat další herní prvky.
- Doplnit, rozšířit vozový park pro dopravní výchovu a upravit okolí MŠ jako dopravní hřiště s vodorovným i svislým značením.
- Rozšířit svahové skluzavky – využít vhodný zahradní terén.

### **Tělocvična**

- MŠ užívá dle zájmu a např. v případě nepříznivého počasí velkou plně vybavenou tělocvičnu školy.
- Tělocvična je vybavena běžným náradím a cvičebními pomůckami, které jsou uloženy v přilehlém kabinetu.
- Pro nejmenší je každý den vyhrazena aspoň jedna vyučovací hodina, jinak dle domluvy. MŠ má dobré materiální předpoklady pro zajištění fyzického rozvoje dětí.

### **Pomůcky, školní potřeby a vybavení**

- Nábytek ve třídách MŠ je poměrně nový (2011 - 2016), funkční, estetický a upravený do sestav, které vytvářejí předěly mezi hracími koutky. Nábytek je nízký a otevřený. Všechny pomůcky a hračky jsou přístupné dětem. Pomůcky a hračky jsou nakupovány s ohledem na jejich využitelnost v hracích koutcích.



- Tři třídy jsou doplněny přílehlými pracovními pro individuální speciálně pedagogickou práci s dětmi. Pracovny jsou vybaveny pracovním stolem pro dítě a učitelku, úložným nábytkem na pomůcky, podle potřeby logopedickým zrcadlem, počítačem, nástěnnou magnetickou tabulí.
- Všechny třídy jsou vybaveny hudebními přehrávači, které napomáhají vytvářet atmosféru pohody.
- Jedna třída je vybavena SmartBoardem.
- Tři třídy jsou vybaveny tablety pro individuální speciálně pedagogickou práci dětí.

#### **Záměry:**

- Vybavit třídy pomůckami pro děti nadané – názorné manipulační a experimentální pomůcky
- Vybavit třídy pomůckami pro děti dvou až tříleté – rozvoj motoriky, sebeobsluhy, rozumových schopností
- Vybavit další třídu MŠ Smart Boardem.
- Vybavit individuální pracovní moderním funkčním nábytkem s množstvím úložného prostoru na pomůcky a pracovním místem pro dítě a učitelku

#### **Knihy**

Knihy jsou dětem volně přístupné v nízkých otevřených policích v každé třídě i před šatnou mateřské školy. Jedná se o leporela, encyklopedie, sbírky říkanek a pohádek a dětské časopisy. Školka může užívat prostředí i samostatně knihy ze školní žákovské knihovny v hlavní budově školy – v přízemí. Zázemí pro učitelky je v učitelské knihovně společné pro celé školské zařízení.

#### **Technické zázemí**

Tři třídy jsou vybaveny tablety IPady – pro individuální speciálně pedagogickou péči

Jedna třída je vybavena SmartBoardem.

Počítač s tiskárnou je k dispozici v pracovně určené pro individuální práci s dětmi s PAS. Školní wifi je dostupná ve většině prostor MŠ:

MŠ využívá technické zázemí celého školského zařízení.

Kopírka je umístěna v kanceláři sekretářky školy. MŠ má k dispozici vlastní laminovačku.

Učitelky mají k dispozici rovněž digitální fotoaparát a videokameru – k vypůjčení v kanceláři zástupkyně ředitelky.

Barevný tisk je možný z počítače ve sborovně na tiskárnu v kanceláři sekretářky školy.

#### **Záměry:**

- Zajistit pro každou třídu počítač s připojením na internet a dálkovým výstupem na tiskárnu.
- Posílit vybavení tablety – IPady – dva na třídu – užívání se osvědčilo.
- Vybavit další třídu SmartBoardem.





### 3.2 ŽIVOTOSPRÁVA

- MŠ pečuje o zdravou výživu, která výrazně ovlivňuje duševní a tělesnou pohodu. Výživa dětí MŠ je zajištěna školní jídelnou a vychází z norem pro školní stravování především s důrazem na podávání čerstvého ovoce a zeleninových salátů.
- Ve stravování se uplatňuje individuální přístup ke každému dítěti - děti nejsou nuceny do určitého druhu jídla či nápoje a k dojídaní. Stravovací návyky dětí jsou předmětem sdělování mezi rodiči a učitelkami především na počátku školního roku.
- Během celého dne je v MŠ zajištěn pitný režim - děti mají ve třídách hrníčky a konvice s čajem si přinášejí učitelky v dostatečném množství.
- Dopolední svačiny se podávají přímo ve třídách, děti jsou vedeny k sebeobsluze - tj. prostírání, přípravě jídla a úklidu po stolování. Svačinu přinášejí paní uklízečky.
- Na obědy přechází MŠ do školní jídelny v hlavní budově. Režimově je zabezpečena doba mimo hlavní oběd, aby děti měly k obědu patřičný klid. I ve školní jídelně, pokud je to možné, jsou děti vedeny k samostatnému stolování.
- Ve školní jídelně nelze uplatnit požadavek rodičů na jiný druh stravování.
- Režim dne je stanoven rámcově. Učitelka MŠ si režim flexibilně upravuje dle aktuálního stavu dění ve třídě. Pevný je až čas na jídlo. Dbá se na právo dětí dokončit každou činnost.
- Pobyt venku je nedílnou a povinnou součástí každého dne v MŠ za každého počasí vyjma „mimořádně nepříznivých klimatických podmínek“ a „při vzniku nebo možnosti vzniku smogové situace“ (viz vyhláška č. 410/2005 Sb., o hygienických požadavcích, ve znění pozdějších předpisů), kdy je možné pobyt zkrátit nebo vynechat. V letních měsících se provoz přizpůsobí tak, aby bylo možné přenést výchovnou činnost dětí do venkovního prostředí nebo stíněných teras v co největším rozsahu.
- Při pobytu venku je využívána především školní zahrada a dětské hřiště. Po domluvě s rodiči jsou děti vybaveny k pobytu venku za každého počasí (pláštěnky, gumáčky). Dobu pobytu venku i jeho délku lze v případě nepříznivých klimatických podmínek upravit (např., jít ven ráno, dříve se vrátit v případě nenadálého deště).
- Odpolední odpočinek dětí je zajištěn ve třídě upravené během pobytu dětí venku na ložnici. Děti jsou uloženy na lůžka, je jim nabídnuta relaxační chvilka – předčítání, hudba, a pokud po 30 minutách nespí, mohou vstát a věnovat se klidné hře ve druhé třídě.
- Děti, které odcházejí po obědě domů, čekají na své rodiče ve volné třídě MŠ – nikoliv v ložnici.

#### **Záměry na nadcházející období vyplývající ze sdělení rodičů:**

- Zvýšit kulturu stolování – dbát na úroveň prostírání, celkovou úpravu prostředí při jídle, způsob sezení a na způsob konzumace jídla a nápojů – jak ve třídě, tak v jídelně.
- Zavést čištění zoubků po obědě v návaznosti na pravidelné osvětové akce v oblasti dentální hygieny.
- Vytvořit co největší krytou zastíněnou plochu pro možnost pobytu venku za nepříznivého počasí (slunce, déšť).



- Vytvořit podmínky pro odpočinek dětí při pobytu venku – vybavit venkovní prostor sedacím nábytkem (lavičky, křesílka, stolečky).

### 3.3. PSYCHOSOCIÁLNÍ PODMÍNKY

- MŠ v Mateřské škole, Mateřská škola, základní škola a dětský domov Ivančice, příspěvková organizace navštěvují děti s priznanými podpůrnými opatřeními.
- Prioritou je zabezpečení individuální speciálně pedagogické péče pro každé dítě a její úspěšná realizace.
- MŠ se zaměřuje na celou osobnost dítěte, především na rozvoj jeho samostatnosti a osobní odpovědnosti.
- Je kladen důraz na pohodové a osobní prostředí vytvářené všemi pracovníky školského zařízení.
- Učitelky MŠ během všech činností s dětmi respektují zvláštnosti jejich psychického a fyzického vývoje.
- Učitelky spolupracují s dalšími odborníky - školním psychologem, speciálním pedagogem – v rámci školního poradenského pracoviště, speciálními pedagogy a psychology z příslušných školských poradenských zařízení a dalšími specialisty dle potřeb dítěte.

#### **Děti se sluchovým postižením**

- Vzdělávání dětí se sluchovým postižením má v našem školském zařízení tradici.
- V případě dětí se sluchovým postižením dochází ke spolupráci a návaznosti na péči příslušného školského poradenského zařízení - speciálně pedagogického centra pro sluchově postižené. MŠ vytváří bezpečné, důvěrné, otevřené a přátelské klima, na jehož základě se rozvíjí spolupráce s rodiči, vedoucí k efektivnímu pozitivnímu ovlivňování dítěte se sluchovým postižením. Děti se sluchovým postižením potřebují pro zařazení žádost rodičů, doporučení školského poradenského zařízení - SPC pro sluchově postižené a doporučení dětského či odborného lékaře.
- Pro úspěšný rozvoj komunikačních dovedností dětí se sluchovým postižením je důležitá správná motivace ke komunikaci. V MŠ se využívá motivace na základě prožitku spojeného s přímým prováděním činnosti (viz mateřská reflexní metoda van Udena). Nestačí pouze obrázky či jiný názorný materiál, používají se věci opravdové a konkrétní a děti mají možnost poznat je ze všech stran.
- Základem řečového a celkového komunikačního rozvoje dětí se sluchovým postižením je prožitek, na něj navazuje obrazový a písemný záznam (dle postupů mateřské reflexní metody – viz příloha) – tzv. rozhovor, se kterým se pracuje hravým způsobem s cílem identifikace mluveného, psaného záznamu se skutečným prožitkem. Dále se pracuje s denními stereotypy – větami, vyjádřeními běžného společenského styku.
- Rozvoj dětí se sluchovým postižením zajišťuje učitelka – speciální pedagog – se vzděláním zaměřeným výchovu a vzdělávání dětí se sluchovým postižením a se zkušenostmi nejen z mateřské školy, ale i ze školy základní, která na péči naší mateřské školy navazuje.



- Předmět speciálně pedagogické péče dle doporučení příslušného školského poradenského zařízení probíhá každý den souběžně s volnou hrou dětí, kterou podporuje asistentka pedagoga.

### **Děti se závažnými vadami řeči**

- Děti se závažnými vadami řeči přicházejí do MŠ na základě žádosti rodičů, doporučení dětského lékaře a doporučení školského poradenského zařízení - SPC pro vady řeči v Brně – Veslařská, pobočka Znojmo. Někdy jsou vytrženy ze své původní MŠ v posledním roce předškolní docházky a do jiného školského zařízení se dostávají z důvodů, kterým dostatečně nerozumí. MŠ ve spolupráci se školním psychologem věnuje jejich adaptaci náležitou pozornost a prostřednictvím vhodně volených činností se jí snaží dětem usnadnit
- Děti s vadami řeči přicházejí do nového prostředí často se zkreslenými představami rodičů o rychlém vyvození správné artikulace. Rodiče jsou někdy přesvědčeni, že individuální logopedická péče má být jedinou a hlavní náplní dne ve třídě pro děti s vadami řeči. Mnohdy trpí i obavami z kontaktu s dětmi se sluchovým či jiným postižením. Cílem většiny rodičů je po ukončení speciální mateřské školy dítě zařadit na běžnou základní školu. MŠ se snaží působit na rodinu a vytvářet správný postoj ke své činnosti a ovlivnit očekávání zákonných zástupců směrem k reálné budoucnosti.
- K vyvození správné artikulace u dětí s vadami řeči MŠ navozuje účinnou spolupráci s celou rodinou dítěte založenou na podrobném poznání logopedické péče v MŠ a individuálních potřeb dítěte. Pro každé dítě je zpracován Individuální vzdělávací plán zahrnující plán logopedické péče, který je průběžně vyhodnocován a upravován. Na jeho tvorbě se podílejí naše učitelky z MŠ s logopedickou kvalifikací a supervizí logopedky ze školského poradenského pracoviště - Speciálně pedagogického centra v Brně, Veslařské – z pobočky Znojmo.
- Předmět speciálně pedagogické péče - Logopedická péče je zajišťován individuálně souběžně s běžnými činnostmi, které ve třídě probíhají (kromě pobytu venku) a frontálně společnými dechovými, hlasovými, rytmickými, sluchovými cvičeními a hrami zaměřenými na komunikační rozvoj.
- Předmět speciálně pedagogické péče - Logopedická péče zajišťují ve třídě určené dětem s vadami řeči dvě učitelky s příslušným logopedickým vzděláním.

### **Děti s autismem**

- Dětem s autismem je v našem zařízení věnována systematická péče, která je zajišťována ve spolupráci se školským poradenským pracovištěm Speciálně pedagogickým centrem v Brně - Štolcova. Děti s PAS potřebují k zařazení žádost rodičů, doporučení školského poradenského pracoviště - SPC pro PAS z Brna Štolcova a doporučení odborného lékaře.
- Pro děti je připraven model strukturovaného učení, které vychází z individuálních možností každého dítěte a vizualizace a strukturalizace každé činnosti. Třída pro děti s PAS i její nejbližší okolí je speciálně upravena - strukturována a prvky struktury si děti přenášejí i do dalších prostředí, ve kterých se pohybují – do jídelny, na zahradu, do tělocvičny apod.



- Pro každé dítě je vypracován podrobný Individuální vzdělávací (na základě doporučení SPC), který je pravidelně vyhodnocován a následně upravován. Na jeho tvorbě se podílejí naše učitelky z MŠ s absolvovaným kurzem Vzdělávání dětí s autismem a supervizí speciální pedagog ze školského poradenského pracoviště - Speciálně pedagogického centra v Brně, Štolcova.
- Předmět speciálně pedagogické péče dle doporučení příslušného školského poradenského zařízení probíhá každý den souběžně s volnou hrou dětí, kterou podporuje asistentka pedagoga.

### **Děti se souběžným postižením více vadami**

- Dětem se **souběžným postižením více vadami** je v našem zařízení věnována péče buď ve speciální třídě nebo zařazením do třídy určené pro jiný druh postižení. Děti se **souběžným postižením více vadami** potřebují k zařazení žádost rodičů, doporučení školského poradenského zařízení - příslušného SPC – dle druhu postižení - a doporučení odborného lékaře.
- Pro tyto děti se s úspěchem používají prvky strukturovaného učení, které vychází z individuálních možností každého dítěte a vizualizace a strukturalizace každé činnosti. Třída pro děti se souběžným postižením více vadami i její nejbližší okolí je speciálně upravena – rozlišena na klidovou – relaxační část, část pro společné činnosti, volnou hru a místo pro individuální práci dětí. Vybavení je doplňováno podle konkrétních potřeb dětí.
- Pro každé dítě je vypracován podrobný individuální vzdělávací (na základě doporučení SPC). Na jeho tvorbě se podílejí naše učitelky z MŠ a supervizí speciální pedagog z příslušného školského poradenského zařízení - speciálně pedagogického centra.
- Předmět speciálně pedagogické péče dle doporučení příslušného školského poradenského zařízení probíhá každý den souběžně s volnou hrou dětí, kterou podporuje asistentka pedagoga.

### **Děti s jiným druhem postižení**

- Pro děti s jiným druhem postižení v souladu s platnou zřizovací listinou (tělesným, zrakovým, závažnými vývojovými poruchami chování) jsou v naší MŠ postupně vytvářeny podmínky pro jejich optimální rozvoj. Pro děti s tělesným postižením máme příslušné vybavení nábytkem. Úzce a dlouhodobě spolupracujeme se školským poradenským zařízením – SPC pro tělesně postižené, Kociánka, Brno.
- K zařazení potřebují žádost rodičů, doporučení příslušného školského poradenského pracoviště - SPC dle druhu postižení a doporučení odborného lékaře. Tyto děti jsou zařazeny do třídy, která je stanovena jako nejvýhodnější z hlediska vzdělávacího, sociálního i organizačního – v současné době nepředpokládáme otevírání celých tříd takto zaměřených.
- Předmět speciálně pedagogické péče dle doporučení příslušného školského poradenského zařízení probíhá každý den souběžně s volnou hrou dětí, kterou podporuje asistentka pedagoga.

### **Děti s nařízenou ústavní výchovou**



- Pozornost je věnována dětem s nařízenou ústavní výchovou. Důležitá je vzájemná informovanost a spolupráce všech zainteresovaných pedagogických pracovníků s důrazem na jednotný postup vůči každému dítěti z „domova“ s respektem k jeho individuálním zvláštnostem. Nezbytná je i taktnost a ohleduplnost při zpracovávání témat z rodinného prostředí.

### **Děti ze socio-kulturně znevýhodněného prostředí**

- Třídní učitelky MŠ spolupracují podle potřeby s příslušným OSPODem v místě bydliště dítěte. MŠ má trpělivost s rodiči a snaží se rodinu pozitivně ovlivňovat.
- Maximální péče je věnována dětem z dětského domova při našem školském zařízení. Učitelky MŠ jsou v pravidelném kontaktu s vychovatelkami DD a na pozvání se zúčastňují jejich porad.
- MŠ věnuje zvýšenou pozornost zavedení řádu, denních stereotypů, přivykání dítěte na ně a důslednému vyžadování dodržování řádu.

### **Děti nadané**

- Třídní učitelky MŠ věnují pozornost identifikaci nadání u dětí v mateřské škole, a to především pedagogickým pozorováním, využitím inventářů, které obsahují strukturované popisy obvyklých projevů nadaných dětí (neveřejná příloha ŠVP), a vedením portfolia dítěte jako jednoho z možných nástrojů identifikace nadaných. Dítě, učitelka nebo oba společně vybírají do portfolia výtvary, produkty, doklady, dokumenty (fotografie, nahrávky) dokládající vývoj dítěte a jeho specifické projevy v oblasti/oblastech jeho nadání.
- Třídní učitelky spolupracují se zákonnými zástupci, školním psychologem a školním speciálním pedagogem při identifikaci nadání a jeho dalším rozvoji formou plánu pedagogické podpory nebo individuálního vzdělávacího plánu.

### **Děti od dvou do tří let**

- Základní podmínkou pro vzdělávání dětí dvou až tříletých v mateřské škole je vytvoření podmínek pro celkový rozvoj dítěte a zajištění zapojení s jeho vrstevníky. Mateřská škola těmto dětem nabízí větší variabilitu prostředí než domácí péče, podporuje rozvoj samostatnosti a nastavuje pravidelný denní režim.
- Učitelky mateřské školy absolvují pro zajištění výše uvedených podmínek adekvátní vzdělávání a využívají supervizi ze strany školního poradenského zařízení – se zaměřením na rozvoj dětí dvou až tříletých.

## **3.4. ORGANIZACE**



- Organizaci zajišťuje Školní řád mateřské školy – je vyvěšen v šatně mateřské školy a zveřejněn na školních [www.specskiva.cz](http://www.specskiva.cz).
- Režim dne je dán rámcově a umožňuje pružně reagovat na individuální potřeby a možnosti dětí. Toto platí zvláště ve třídách dětí s autismem. Pevně stanovené časy jsou pouze časy jídel, pobyt venku a odpoledního odpočinku.
- Mateřská škola má kapacitu čtyři třídy. Třídy jsou ve školním roce otevřeny podle počtu přijatých dětí. Každá třída má samostatný vstup – tři z šatny, jedna z haly před šatnou, dvě třídy mají samostatné sociální zařízení – z toho jedna s přímým vstupem ze třídy a druhá přes roh chodby, dvě třídy mají společné WC se samostatným vchodem ze tříd. Všechny třídy mají společnou šatnu, ovšem děti s poruchami autistického spektra mají prostor vizuálně oddělený – částečnou přepážkou.
- Ráno se děti scházejí k volné hře ve dvou učebnách. Provoz všech tříd je zahajován v 7.30 hodin. Odpoledne je provoz rovněž omezen pouze na jednu až dvě třídy – podle počtu dětí, které neodcházejí po obědě domů.
- Každý den začíná ve všech třídách v 8.00 ranním kruhem – společným přivítáním, povídáním. Ranní chvilky cvičení zdravotních cviků a pohybových her jsou oblíbenou činností dětí. Střídáním řízených a spontánních, individuálních a skupinových činností se snažíme dětem zajistit jejich přirozené potřeby a rozvoj osobnosti.
- Předměty speciálně pedagogické péče jsou realizovány souběžně s dalšími činnostmi podle režimu dne a tématu týdne. Obsah předmětu speciálně pedagogické péče je realizován podle doporučení příslušného školského poradenského zařízení. Děti v něm pracují s učitelkou individuálně popřípadě ve dvojici s kamarádem. K individuální práci s učitelkou jsou vyzývány (nikdy nuceny) vždy s respektem k ukončení činnosti, kterou dítě vykonává.
- Prvky speciálně pedagogické péče jsou zařazovány i během ranního kruhu nebo v rámci činností během celého dne – včetně pobytu venku.
- Každodenně je zařazen pobyt venku – střídá se pobyt na zahradě, na hřištích v blízkém okolí, na motivovaných vycházkách. V odpoledním čase se za pěkného počasí využívá školní zahrada. Výhodou pro dvě třídy je balkon před třídou s přímým vstupem na zahradu, který umožňuje krátký pobyt venku jak při ranním kruhu tak při následujících společných činnostech – především v teplém letním období.
- Minimálně jednou měsíčně se pro děti zařazuje akce „za hranicemi všedního dne i školky“ – návštěva nějakého zajímavého místa (hasiči, knihovna, muzeum...), divadelní představení, vycházku na celé dopoledne na Rénu či jinam v Ivančicích..
- Vždy v červnu pořádá MŠ společně s rodiči celodenní výlet – nejčastěji do některé ZOO.
- Vždy v červnu se MŠ slavnostním obřadem loučí s dětmi, které odcházejí do 1. tříd ZŠ.
- Dlouhodobě se připravují velké celoškolské akce otevřené nejen rodičům, ale i veřejnosti – Živý Betlém a Zahradní slavnost.
- MŠ využívá blízkost „velké“ školy pro pravidelné návštěvy budoucích prvňáčků i pro vzájemnou výměnu zkušeností mezi učitelkami mateřské a základní školy.



## Režim dne:

**Začátek povinného vzdělávání pro děti v posledním roce předškolní docházky stanovila ředitelka školy na 8.00 hodin.**

7:00 – 8:00	Volná hra	Speciálně pedagogická individuální péče probíhá každý den v době od 8.20 do 9.30 hodin a během odpoledního odpočinku dětí - podle jejich možností.
8:00 – 10:00	Ranní kruh, činnosti dle programu týdne, dopolední svačina	
10:00 - 12:00	Pobyt venku	
12:00 -12:30	Oběd	
12:30 -14:30	Odpolední odpočinek	
14:30 -16:00	Volná hra ve třídě popřípadě venku, svačina	

## Využití jiných vzdělávacích programů

- Při své činnosti využívá MŠ především u dětí s vadami řeči prvky z programu „Zdravá mateřská škola“ a „Začít spolu“. MŠ využívá ty prvky, které považuje ve své práci s dětmi se speciálními potřebami za přínosné a podnětné. Jedná se především o organizaci činností v hracích koutcích a prožitkové a kooperativní učení.
- Způsob práce s dětmi se sluchovým postižením vychází z metodiky Institutu voor Doven v holandském Sint Michielsgestelu, která byla poskytnuta speciálním školám v roce 1991 a je všemi pedagogy školy dále rozvíjena.
- Způsob práce s dětmi autismem vychází z metodiky VOKSu (výměnný obrázkový komunikační systém), ve které jsou paní učitelky proškoleny. Dle této metodiky je uzpůsobeno materiální prostředí i režim dne.

## Plánování činnosti

- MŠ je součástí školského zařízení Mateřská škola, základní škola a dětský domov Ivančice, příspěvková organizace a její plánování vychází z výhledové koncepce školy, ročního plánu školy, školního vzdělávacího programu MŠ „Hravý svět“ a aktuálního celoškolského



celoročního tematického projektu. Např. Pohádky, Pověsti.... Celoroční tematický projekt je zveřejněn na stránkách školy [www.specskiva.cz](http://www.specskiva.cz) a vyvěšen v šatně mateřské školy.

- Učitelky zpracovávají pro své třídy Třídní vzdělávací programy na příslušný školní rok, které vytvářejí postupně dle pokroku dětí a aktuální nabídky akcí.
- Třídní vzdělávací program má podobu „složek“ v šanonu. Šanon je označen názvem třídního vzdělávacího programu na příslušný kalendářní rok (vycházejí z aktuálního celoškolského celoročního programu), názvem třídy, školním rokem a jménem učitelky (učitelek a asistentek). Každá složka je jedno téma zvolené z nabídky integrovaného bloku školního vzdělávacího programu pojaté takovým způsobem, aby bylo v souladu s aktuálním celoškolským celoročním projektem. Třídní vzdělávací programy (TVP) se zpracovávají po částech na dobu 4 týdnů (s výjimkou měsíce září – adaptace na MŠ, kdy se plán připravuje týden po týdnu), následně jsou přímo v plánu písemně vyhodnoceny a je vypracována další část TVP. Jednotlivé části se skládají z různých témat, témata i jejich časové rozložení nejsou stanoveny.
- Učitelka vybírá a plánuje témata takovým způsobem, aby během tří let (předpokládaná doba pobytu dítěte v mateřské škole) rovnoměrně naplnila všechny integrované bloky a témata.
- Složka je vždy označena názvem tématu (zvoleném z integrovaného bloku školního vzdělávacího programu a v souladu s aktuálním celoškolským celoročním projektem – např. Sportujeme s Ferdou Mravencem), jsou v ní zveřejněny cíle, spektrum činnosti s označením kompetence, kterou plní individuální úkoly pro děti, které potřebují v tomto tématu speciální pomoc. Na titulní stránce jsou zaznamenány texty řečových aktivit, které si děti v souvislosti s tématem osvojují (texty říkanek, písniček, rozhovorů, slovních hříček). Do složky učitelky zakládají dílčí materiály vztahující se k tématu a jeho realizaci. Na poslední straně složky je soubor otázek, jejichž zodpovězením po ukončení učitelka sebehodnotí úspěšnost probraného tématu.
- Forma zpracování třídního vzdělávacího programu je stanovena a je neveřejnou přílohou tohoto školního vzdělávacího programu.

#### **Doplňkové programy:**

- Jsou realizovány v rámci každodenní výchovně vzdělávací práce, dle zájmu a potřeb dětí. Zařazeny jsou nepravidelně – podle aktuální nabídky.
- MŠ se aktivně zúčastňuje všech celoškolských akcí, které podporují v dětech duch pospolitosti a tvoří tradice školy. Jedná se o zahájení školního roku společně se školou, zavírání zahrady, Dýňobraní, Světýlkovou cestu (strašidla na zahradě), příchod Mikuláše a čertů, Vánoční těšení, Živý Betlém, Tříkrálové koledování ve škole, karneval, slet čarodějnic, Velikonoční koledování ve škole, otevírání zahrady, dětský den, Zahradní slavnost a jiné celoškolské organizované akce – především projektové dny motivované aktuálním projektem.
- MŠ podle podmínek navštěvuje divadelní představení pořádaná pro mateřské školy Městským informačním centrem v Ivančicích nebo divadelní či jiná představení v blízkém okolí.



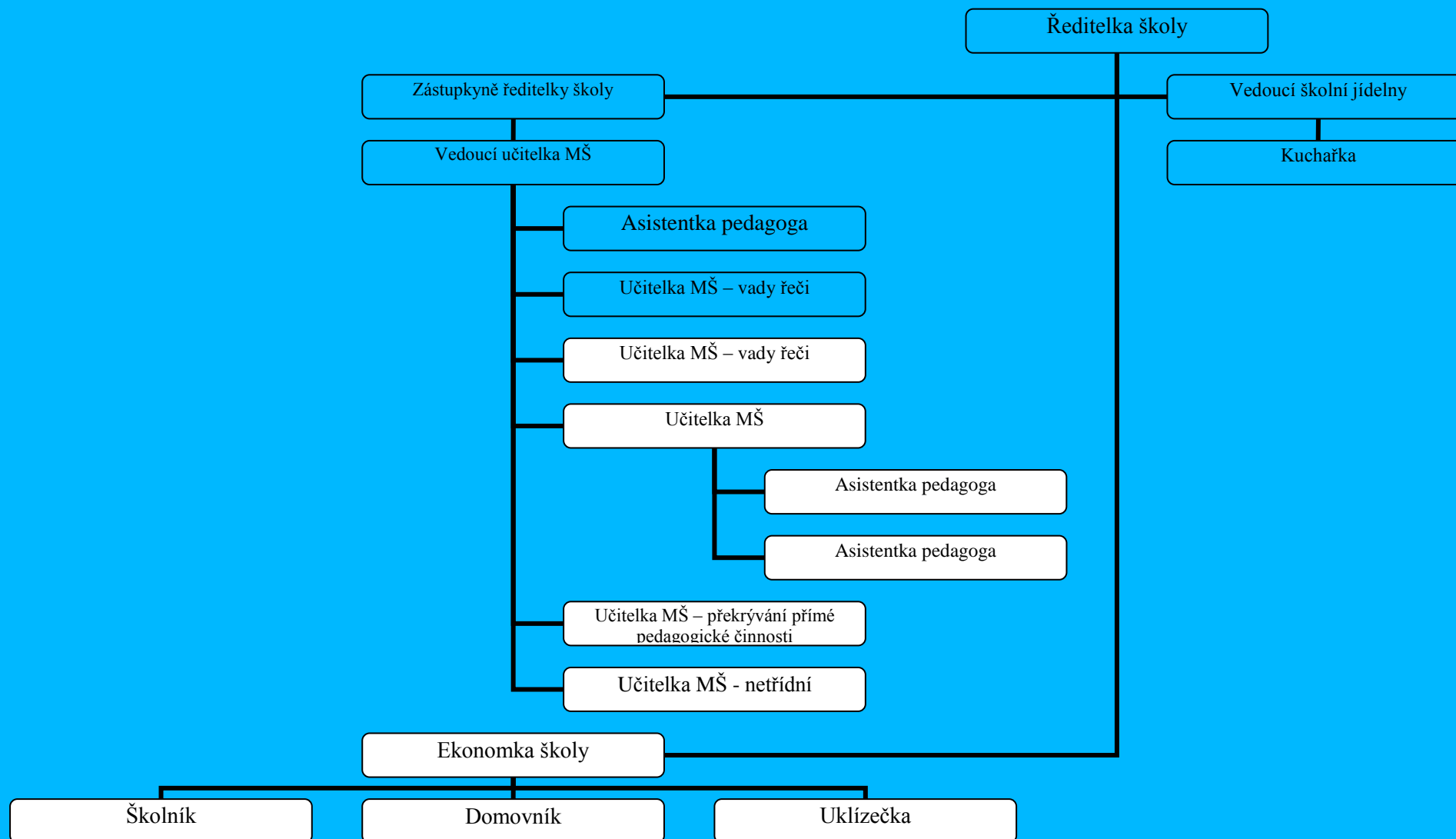


- Ve spolupráci se základní školou rovněž zájezdy do Divadla Radost v Brně.
- MŠ se aktivně zapojuje do environmentálních akcí, které pořádá škola: „72 hodin“ a „Uklidme svět – uklidme Česko“ – v rámci vyhlášených dobrovolnických aktivit pro celou ČR.
- MŠ je zapojena do projektu „Celé Česko čte dětem“ - celostátní osvětové a mediální kampaně zaměřené na podporu čtenářské gramotnosti dětí a mládeže, na propagaci hodnotné literatury a na budování pevných vazeb v rodině prostřednictvím společného čtení.
- Samozřejmostí je podíl mateřské školy na „Recyklohraní“ - školní recyklační program pod záštitou MŠMT České republiky, jehož cílem je prohloubit znalosti žáků v oblasti třídění odpadu. – do kterého je zapojeno celé naše školské zařízení.
- MŠ je zapojena do integračního a vzdělávacího programu „Medvídek Nivea“, který pomáhá předškolákům ve zvládnutí adaptačního procesu před vstupem do první třídy a zaměřuje se přitom na rozvoj nejen individuálních schopností dítěte, ale rozvíjí též jeho činnost v kolektivu, rodině a podporuje volnočasové aktivity.
- MŠ nabízí jednou za čtvrtletí doplňkové programy pouze pro zájemce – keramiku, canisterapii, plavání. Doplňkové programy pro zájemce mají přesný řád a jsou zveřejněny na nástěnce v šatně MŠ. Děti se do těchto programů zapojují na základě vlastního zájmu a dohody s rodiči.
- MŠ připravuje své vlastní akce – narozeninové oslavy, dílničky pro děti s rodiči, vánoční besídku, vlastní slet čarodějnic, besídku ke Dni matek, ke Dni otců.
- MŠ si zve do školky k osvětové činnosti dentální hygienisty (Veselé zoubky), policisty, hasiče, záchranáře či jiné pro děti „zajímavé“ osobnosti.
- MŠ organizuje své vlastní „polodenní“ vycházky v okolí Ivančic a na závěr školního roku si ve spolupráci s rodiči plánuje a pořádá celodenní výlet. V případě zájmu rodičů lze uspořádat celodenních výletů, akcí ve spolupráci s rodiči více.

### 3.5. ŘÍZENÍ MATEŘSKÉ ŠKOLY

Pravomoc a odpovědnost (grafické schéma)

Poznámka: Počet učitelek i asistentek závisí na počtu otevíraných tříd v daném školním roce. Grafické schéma je přílohou na daný školní rok.



Školní rok 2019/2020 1



### **Pracovní tým**

- Učitelky MŠ tvoří pracovní tým, který spolupracuje při tvorbě školního vzdělávacího programu, přípravě aktuálního celoškolního celoročního projektu, tvorbě třídních vzdělávacích programů plánů, společně se domlouvá a připravuje doplňkový program MŠ.
- Vedoucí učitelka mateřské školy se zúčastňuje pravidelných porad vedení školy, které svolává ředitelka školy v četnosti jednou za měsíc – v případě potřeby častěji.
- Učitelky MŠ při plánování činnosti MŠ spolupracují se ZŠ (zástupkyní ředitelky), internátem školy a dětským domovem (zástupkyně ředitelky pro dětský domov, internát a školní družinu).
- Metodické sdružení učitelek MŠ se koná minimálně 4 krát do roka, a to vždy mimo přímou práci s dětmi všech učitelek).
- Učitelky MŠ jsou členy širšího pracovního týmu tvořeného všemi pedagogy školského zařízení a aktivně se podílejí na jeho činnosti.
- Vedoucí učitelka MŠ se jednou měsíčně se zúčastňuje metodického sdružení učitelů škol, všechny učitelky MŠ se zúčastňují pětkrát ročně pedagogických rad.
- Podle potřeby se učitelky MŠ setkávají na provozních poradách svolávaných ředitelkou školy.
- Aktuální informace jsou učitelkám předávány běžným způsobem – vyvěšením na nástěnce ve sborovně, písemným vzkazem u Knihy docházky, e-mailem.

### **Vnitřní předpisy platné pro MŠ**

- MŠ se řídí platným Školním řádem mateřské školy a Organizačním řádem, Směrnicí o školní jídelně a Směrnicí o venkovní hrací ploše - vše vydané organizací - Mateřská škola, základní škola a dětský domov Ivančice, příspěvková organizace.

## 3.6. PERSONÁLNÍ A PEDAGOGICKÉ ZAJIŠTĚNÍ

### **Pedagogická a odborná způsobilost**

- V MŠ vykonávají během dopoledne ve třech třídách výchovně vzdělávací činnost: ve třídě pro děti s vadami řeči dvě učitelky, ve třídách pro děti s autismem nebo jinými vadami učitelka a jedna asistentka pedagoga, pokud to potřeby dítěte vyžadují a příslušné SPC doporučuje – je ve třídě i další asistentka pedagoga.
- Překrývání přímé pedagogické činnosti je zajištěno ve všech třídách v doporučeném rozsahu.
- Celodenní provoz je zajištěn doplněním další učitelkou, která zajišťuje okrajové části dne.
- Předměty speciálně pedagogické péče zajišťují učitelky mateřské školy s odpovídajícím vzděláním:
  - logopedická péče – učitelka se vzděláváním v logopedii (Bc.)



- rozvoj alternativní a augmentativní komunikace – učitelka s absolvovaným kurzem VOKS I., se vzděláním v alternativní a augmentativní komunikaci
  - rozvíjení sluchového vnímání – učitelka se vzděláním v surdopedii, logopedii (Bc.)
  - odezírání, rozumění mluvené řeči a její produkci a českému znakovému jazyku – učitelka se vzděláním v surdopedii, kurzem českého znakového jazyka
  - nácvik sociální komunikace – učitelka se vzděláním v alternativní a augmentativní komunikaci
  - zdravotní tělesná výchova - učitelka s kurzem zdravotní tělesné výchovy
- Ve všech třídách kromě třídy určené dětem se závažnými vadami řeči pracují asistentky pedagoga, které absolvovaly kurz asistentů pedagoga.
- Učitelky mateřské školy splňují podmínky odborné kvalifikace, stejně tak i asistentky pedagoga.

### **Záměry:**

- Dodržovat 100 % odbornou kvalifikaci u všech učitelek mateřské školy.
- Na období školních roků 2017/2018, 2018/2019, 2019/2020 realizovat pro každou učitelku MŠ školení takovým způsobem, aby během těchto tří let absolvovala minimálně tato školení:
  - 1 školení spojené s návštěvou příkladové MŠ
  - 1 školení z oblasti tvorby a práce se školním a třídním vzdělávacím programem
  - 1 školení speciálně pedagogické
  - 1 školení pro práci s dvouletými dětmi
- Pokračovat ve vybavování učitelek mateřské školy aktuální pedagogickou literaturou
- Pro asistentky pedagoga zajistit každý rok 1 školení - nejlépe v rámci školení „pro sborovnu“

### **3.7. SPOLUÚČAST RODIČŮ**

- Mateřská škola se snaží být ke všem rodičům otevřená a přátelská. Rodiče mají možnost po vzájemné domluvě vstoupit do třídy mateřské školy a aktivně či pasivně se zúčastnit činností. Samozřejmostí je účast rodičů na akcích pořádaných speciálně pro ně anebo ve spolupráci s nimi – besídky, narozeninové oslavy, dílničky, soutěže na hřišti, vycházky, výlety, návštěvy kulturních či jiných akcí.
- Pravidelně na konci školního roku se uskutečňuje anonymní dotazníkové šetření zaměřené na spokojenost rodičů s činností MŠ, rodičům „nových“ nastoupivších dětí je upravený dotazník nabídnut již před Vánocemi školního roku, kdy jejich dítě nastoupilo do mateřské školy, aby měli možnost dát anonymně najevo svou spokojenost či nespokojenost co nejdříve.
- Konkrétní statisticky významná sdělení ze strany rodičů se dále promítají do plánovací činnosti mateřské školy – jak do školního vzdělávacího tak i třídního vzdělávacího programu.



- Aktuální písemné informace o provozu MŠ, jídelniček, pozvánky na akce a jiné jsou vyvěšeny v šatně MŠ – na speciální nástěnce „Informace rodičům“, což zajišťuje vedoucí učitelka MŠ.
- Veškeré základní informace a dokumenty zveřejňované ze zákona jsou zveřejněny na školních www stránkách: specskiva.cz v sekci pro veřejnost/subjekty/mateřská škola
- Aktuální písemná informace o aktuálním tématu včetně písniček, básniček, které se děti aktuálně učí, jsou vyvěšeny na třídní nástěnce u vstupu do třídy – zajišťuje třídní učitelka MŠ.
- Aktuální informace o dítěti si učitelka pravidelně vyměňuje při předávání dětí. K předávání dětí dochází na prahu třídy, popřípadě v šatně, kde je vyhrazený koutek pro chvíli posezení s rodiči.
- Dvakrát ročně se konají společné třídní schůzky všech rodičů mateřské školy s jejich třídními učitelkami a dle potřeby a přání s vedením školy, vedoucí školní jídelny, školním psychologem.
- Dle potřeby využívají rodiče čas individuálních konzultací s učitelkami v jejich čase vyhrazeném na konzultace (každý týden mimo dobu vyhrazenou na přímou výchovně vzdělávací práci). Časy konzultací jsou zveřejněny na www stránkách školy a na nástěnce „Informace rodičům“ v šatně a na dveřích třídy příslušné učitelky.

#### **Záměry:**

- Vytvářet příležitosti pro smysluplné setkávání rodičů dětí a učitelek mateřské školy – společné činnosti (dílničky, brigády, besedy na konkrétní přitažlivá témata).
- Organizovat setkávání rodičovských skupin s odborníky na aktuální témata z oblasti výchovy dětí (např. jak efektivně komunikovat s dětmi, co používat místo trestů v rodinné výchově ... )
- Dle zájmu zákonných zástupců zajišťovat předávání aktuálních společných informací (program týdne, důležitá upozornění) e-mailem – vytvořením rodičovské skupiny pro každou třídu.

### **3.8 PODMÍNKY PRO VZDĚLÁVÁNÍ DĚTÍ SE SPECIÁLNÍMI VZDĚLÁVACÍMI POTŘEBAMI**

Podmínky pro vzdělávání dětí musí vždy odpovídat individuálním potřebám dětí.

Pro úspěšné vzdělávání dětí s přiznanými podpůrnými opatřeními naše mateřská škola zabezpečuje:

- uplatňování principu diferenciacce a individualizace vzdělávacího procesu při plánování a organizaci činností, včetně určování obsahu, forem i metod vzdělávání;
- realizaci všech stanovených podpůrných opatření při vzdělávání dětí – podle individuálního vzdělávacího plánu;
- osvojení specifických dovedností v úrovni odpovídající individuálním potřebám a možnostem dítěte zaměřených na samostatnost, sebeobsluhu a základní hygienické návyky v úrovni odpovídající věku dítěte a stupni postižení;



- spolupráci se zákonnými zástupci dítěte, s příslušnými školskými poradenskými zařízeními – podle druhu postižení dětí, v případě potřeby spolupráci s odborníky mimo oblast školství;
- počet dětí ve třídě v souladu s právními předpisy;
- přítomnost asistenta pedagoga podle stupně přiznaného podpůrného opatření.
- školní vzdělávací program upravený podle speciálních vzdělávacích potřeb dětí
- třídní vzdělávací program upravený podle speciálních vzdělávacích potřeb dětí
- předměty speciálně pedagogické péče:
  - logopedická péče
  - rozvoj alternativní a augmentativní komunikace
  - rozvíjení sluchového vnímání
  - odezírání, rozumění mluvené řeči a její produkci a českému znakovému jazyku
  - nácvik sociální komunikace
  - zdravotní tělesná výchova

Základem péče o děti se speciálními potřebami je spolupráce týmu odborníků sestaveného dle potřeb dítěte a rodičů. Péče je odlišná dle druhu postižení.

### **Péče o děti se sluchovým postižením**

- Tradice školy
- Metoda rozhovoru
- Individuální péče
- Péče o děti se sluchovým postižením vychází z původního zaměření MŠ v Mateřské škole, základní škole a dětském domově Ivančice, příspěvkové organizaci a spolupráce se příslušným Speciálně pedagogickým centrem pro sluchově postižené. Historické tradice a holandská metodika rozvoje řeči u sluchově postižených, jejíž použití je v České republice výjimečné, vytvářejí dobré předpoklady pro úspěšný rozvoj každého dítěte se sluchovým postižením umístěného v naší MŠ.
- Svou filosofií je metodika rozvoje řeči „metoda rozhovoru“ založena na přirozeném přístupu kopírujícím komunikaci matky se slyšícím, avšak ještě nemluvicím dítětem. Matka hraje tzv. dvojí roli - zachytává reakce dítěte a slovně je vyjadřuje. Písemné záznamy v rodinném deníku se stávají jedním z prostředků komunikace a rozvoje jazyka. MŠ úzce navazuje na rodinnou péči a doplňuje ji. Pro rozvoj českého jazyka užívá atraktivně motivované rozhovory vycházející ze zájmu dětí o téma. Na základě her s písemnou podobou rozhovoru se děti se sluchovým postižením jazykově rozvíjejí. Rozhovor skýtá možnost individuálně se přizpůsobit každému dítěti a dát mu možnost být úspěšný. Téma rozhovoru vychází z tématu týdne a další činnosti v hracích koutcích umožňují dětem si téma skutečně osahat a prožít



různými způsoby. Aktivní učení vycházející z prožitku je základem pro úspěšný rozvoj jazykových schopností dětí se sluchovým postižením.

- Pro každé dítě je zpracován na základě doporučení školského poradenského zařízení Individuální vzdělávací plán, který především stanovuje způsoby komunikačního rozvoje (sluchová výchova, odezírání, logopedická péče, znaková řeč, daktylní abeceda).
- Každodenně děti procházejí individuální logopedickou péčí, sluchovou a rytmicko pohybovou výchovou. Každému dítěti se sluchovým postižením je vedena „kniha“ rozhovorů, deník a slovník – které s ním pokračují i v dalším vzdělávání a současně propojují péči institucionální a rodinnou.

### **Péče o děti se závažnými vadami řeči**

- Atmosféra
  - Speciální péče
  - Supervize
  - Individuální péče
  - Logopedický sešit, deník, komentované fotoalbum
- Děti s vadami řeči a jejich rodiče využívají odborného zázemí a zkušeností s vyvozováním správné artikulace, které učitelky MŠ ve speciálních školách mají. Základem péče je navození klidné a přátelské atmosféry a mluvně podnětného prostředí.
  - Supervize logopedické péče je zajištěna spoluprací ze školským poradenským zařízením - Speciálně pedagogickým centrem pro vady řeči, Brno, Veslařská – pobočka Znojmo.
  - Pro každé dítě je zpracován Individuální vzdělávací plán, který zajišťuje jeho rozvoj nejen řečový, ale i celkový. S dítětem se pracuje nejenom individuálně v rámci předmětu speciálně pedagogické péče – Logopedická péče - ale především celý den v MŠ je zaměřen na rozvoj komunikačních dovedností. Využívají se prvky metody rozhovoru (popisky pod fotografiemi z činností, popisky krabic s hračkami, popisky obrázkových pravidel vzájemného soužití) jako prostředku pro cílené působení na rozvoj komunikačních činností včetně globálního čtení. Cíleně se rozvíjí sluchové a rytmické vnímání dětí, nedílnou součástí každého dne jsou hudebně rytmické činnosti.
  - Každému dítěti je veden „Logopedický sešit“. Třída si vede zážitkový „deník“ či „komentované fotoalbum“ z vlastních aktivit.

### **Péče o děti s autismem**

- Upravené prostředí
- Upravený režim
- Individuální péče
- Supervize



- Děti s poruchou autistického spektra mají ve své třídě zajištěny všechny podmínky pro strukturované učení. Ve třídě jsou oddělena místa pro různé činnosti. Na čelní stěně třídy je nástěnný koberec s vizuální strukturou režimu dne pro každé dítě. Každé dítě má svou barvu, která s ním pokračuje i do základního vzdělávání. Barvami jsou odlišena i místa pro stolování na stolečku ve třídě.
- Režim dne ve třídě pro děti s poruchami autistického spektra je upraven takovým způsobem, aby nedocházelo především v šatně a v jídelně ke kolizím s množstvím dalších dětí. Podobně i místa na pobyt venku jsou vybírána s ohledem na znalost jejich prostředí a „cestičky“ vycházek jsou postupně rozšiřovány a obměňovány.
- Po celý den jsou plně respektovány individuální zvláštnosti každého dítěte s autismem. Děti jsou vzdělávány prostřednictvím sestaveného a naplňovaného Individuálního vzdělávacího plánu. Předmět speciálně pedagogické péče (Rozvoj alternativní a augmentativní komunikace) je prováděn jednak individuálně v pracovně pro strukturované učení a dále provází dítě při všech jeho činnostech. Během přímé výchovně vzdělávací práce ve třídě pomáhá asistentka pedagoga.
- Supervize péče je zajištěna spoluprací se školským poradenským zařízením - Speciálně pedagogickým centrem pro autisty, Brno, Štolcova.

#### **Péče o děti se souběžným postižením více vadami**

- Návaznost vzdělávání
- Individuální přístup, pomoc asistentky pedagoga
- Supervize
- Plán individuálního rozvoje popřípadě individuální vzdělávací plán
- V rámci školského zařízení navazuje základní škola s programy podle RVP pro ZŠS při školském zařízení, to je výhodné pro spolupráci pedagogů z MŠ a ZŠS výměna zkušeností, pomůcek, předávání přesných informací o dětech, zajištění přímého pokračování v plánech rozvoje jednotlivých dětí.
- Dětem se souběžným postižením více vadami je věnována mimořádná péče, založená na silně individuálním přístupu a realizovaná s pomocí asistentky pedagoga ve třídě. Děti se souběžným postižením více vadami jsou vedeny především k sebeobsluze, spolupráci při herních činnostech a navázání jakékoliv komunikace.
- Supervize je zajištěna spoluprací s příslušným školským poradenským zařízením.
- Rozvoj každého dítěte se souběžným postižením více vadami je zajištěn promyšleně sestavným a důsledně naplňovaným Individuálním vzdělávacím plánem.

#### **Péče o děti s tělesným postižením**

- Vhodné prostředí
- Vhodné pomůcky
- Návčik sebeobsluhy





- Individuální přístup, pomoc asistentky pedagoga
- Supervize
- Plán individuálního rozvoje popřípadě individuální vzdělávací plán
- Dětem s tělesným postižením jsou především vytvořeny vhodné věcné podmínky. Mateřská škola je umístěna v přízemí, školní zahrada je zčásti svažitá, školní jídelna (obědy) je umístěna v hlavní budově- dostupné po 20 schodech (v případě nutnosti je možné budovu objet a do školní jídelny vyjet zdviží). Přesto zatím není mateřská škola plně vybavena na přijetí dětí s výraznou imobilitou, situace by se musela řešit aktuálně ve spolupráci s příslušným školním poradenským zařízením.
- V současnosti má mateřská škola zkušenosti s částečným tělesným omezením dětí – máme nábytkové vybavení i vhodné pomůcky a navázanou spolupráci s SPC pro tělesně postižené, Kociánka, Brno.
- Dětem s tělesným postižením je věnována pozorná péče, založená na silně individuálním přístupu a realizovaná s pomocí asistentky pedagoga ve třídě. Vedení vychází ze zpracovaného Individuálního vzdělávacího plánu. Významná část je věnována samostatnosti při sebeobsluze.
- V případě potřeby s udělením souhlasu s péčí osobního asistenta.
- Supervize je zajištěna spoluprací se příslušným školským poradenským zařízením.
- Rozvoj každého dítěte se souběžným postižením více vadami je zajištěn promyšleně sestavným a důsledně naplňovaným individuálním vzdělávacím plánem.

### **Péče o děti s zrakovým postižením**

- Vytvoření bezpečného přátelského a podnětného prostředí
- Vybavení vhodnými pomůckami, hračkami – didaktickými i rehabilitačními
- Nácvik sebeobsluhy
- Individuální přístup, pomoc asistentky pedagoga
- Supervize
- Individuální vzdělávací plán
- Ve školském zařízení máme zkušenost s dítětem a žákem s těžkým zrakovým postižením.
- Jsme si vědomi nutného nastolení velmi úzké spolupráce s příslušným školským poradenským zařízením – speciálně pedagogickým centrem a rovněž Tyfloservisem v zájmu vybavení dítěte se zrakovým postižením vším, co mu umožní zprostředkovat okolní informace a podpoří jeho bezpečnost.
- Dětem se zrakovým postižením je věnována pozorná péče, založená na silně individuálním přístupu, využitím vhodných pomůcek a realizovaná s pomocí asistentky pedagoga ve třídě.
- V případě potřeby s udělením souhlasu s péčí osobního asistenta.



- Postupuje se v souladu se stanoveným Individuálním vzdělávacím plánem a se supervizí zajištěnou příslušným školským poradenským zařízením.

### **Péče o děti závažnými vývojovými poruchami chování**

- Zabezpečení přátelského motivujícího a oceňujícího prostředí
  - Nastavení a dodržování pravidel chování - - vytvoření reálných mantinelů chování
  - Nastolení spolupráce s rodinou dítěte
  - Individuální přístup, pomoc asistentky pedagoga
  - Supervize
  - Individuální vzdělávací plán
- Děti se závažnými vývojovými poruchami chování mohou být pro zaručení úspěšného zařazení do dětského kolektivu zařazovány do třídních skupin pouze jednotlivě – vždy s ohledem na ostatní děti. Je jim věnována neustálá péče, založená na silně individuálním přístupu a realizovaná s pomocí asistentky pedagoga ve třídě. Děti se závažnými vývojovými poruchami chování jsou vedeny k udržení svého chování v jasně stanovených mezích a současně k celkovému harmonickému rozvoji ve všech oblastech.
  - Supervize je zajištěna spoluprací se příslušným školským poradenským zařízením.
  - Rozvoj každého dítěte se závažnými vývojovými poruchami chování je zajištěn promyšleně sestavným a důsledně naplňovaným Individuálním vzdělávacím plánem.

### **Péče o děti ze socio - kulturně znevýhodněného prostředí**

- Denní režim, stereotypy, životospráva
  - Spolupráce OSPODem
  - Spolupráce s vychovatelkami DD
  - Spolupráce s občanským sdružením
- MŠ věnuje zvýšenou pozornost zavedení denního režimu, denních stereotypů a zdravé životosprávy a přivykání dítěte na ně.
  - MŠ spolupracuje s příslušnými OSPODy v místě bydliště dítěte. MŠ má trpělivost s rodiči a snaží se rodinu pozitivně ovlivňovat.
  - Nadstandardní mimořádné finanční požadavky (např. pracovní sešit, doprava na akci) na rodiče dětí ze socio - kulturně znevýhodněného prostředí včetně dětí z našeho dětského domova jsou v některých případech řešeny s pomocí příslušného OSPODu.

### **Péče o děti před zahájením školní docházky a s odkladem školní docházky**

- Školní psycholog
- Sešit předškoláka



- Školní zralost
  - Návštěvy ve škole
  - Desatero pro rodiče
- MŠ věnuje ve spolupráci se školním psychologem zvýšenou pozornost a péči dětem před zahájením školní docházky a s odkladem školní docházky.
  - Každý „předškolák“ má založený a ve spolupráci s rodiči vedený „Sešit předškoláka“ zaměřený a rozvoj grafomotoriky, předčtenářských a počítářských dovedností. Podle zájmu rodičů se zavádějí a využívají pracovní sešity přímo zaměřené na přípravu do školy.
  - Školní psycholog v prvním pololetí školního roku, kdy se má dítě dostavit k zápisu, dítě vyšetří na školní zralost a závěry projedná s rodiči.
  - Děti před zahájením školní docházky a s odkladem školní docházky, které dále pokračují ve školní docházce v naší škole, využívají těsného kontaktu se základní školou. Od května kalendářního roku, kdy děti nastoupí do školy, se na návštěvách organizovaných ve spolupráci třídní učitelky MŠ a třídní učitelky prvňáčků ZŠ postupně seznamují s opravdovou školou a získávají první reálné představy o škole.
  - Rodiče „předškoláků“ dostávají na speciální schůzce rodičů (v září) určené pouze jim vytištěný materiál doporučený MŠMT „Desatero pro rodiče“, který je přílohou tohoto školního vzdělávacího programu a je upraven do tabulkové podoby umožňující průběžné vedení záznamů o připravenosti dítěte na školu. Rodiče, učitelka, školní psycholog společně probírají možnosti přípravy k úspěšnému zvládnutí školní docházky a materiál „Desatero pro rodiče“ jim slouží k evidenci pokroku dítěte.

### 3.10 PODMÍNKY VZDĚLÁVÁNÍ DĚTÍ NADANÝCH

- Plánovaná stimulace rozvoje potenciálu každého dítěte včetně různých druhů nadání – aby se tato nadání mohla projevit.
- Systematické pedagogické pozorování dětí - využití potenciálu každého dítěte s ohledem na jeho individuální možnosti.
- Podpora každého dítěte, které vykazuje známky nadání – vhodnou vzdělávací nabídkou.
- Věcná podpora rozvoje potenciálu každého dítěte – výběr pomůcek, hraček, které stimulují děti k rozvoji.
- Pravidelné zařazování objevných činností – návštěv, exkurzí, které mohou děti stimulovat k rozvoji v určité oblasti – třeba dříve neobjevené.
- Využití příležitostí celoročního celoškolního projektu – vždy zaměřený na určité téma, s připravenými aktivitami.



### 3.10 PODMÍNKY VZDĚLÁVÁNÍ DĚTÍ OD DVOU DO TŘÍ LET

- Laskavá přijímající důsledná klidná zkušená učitelka.
- Zařazení do vhodné třídy – skupiny dalších dětí.
- Citlivé přizpůsobování organizace se střídáním nabídky činností, trénováním návyků a praktických dovedností, ponecháním co největšího prostoru pro volné hry a pohybové aktivity.
- Stálý pravidelný denní režim, dostatek emoční podpory, zajištění pocitu bezpečí, přiměřeně podnětné prostředí a činnosti, více individuální péče, srozumitelná pravidla.
- Mateřská škola je vybavena dostatečným množstvím podnětných a bezpečných hraček a pomůcek vhodných pro dvouleté děti.
- Ve věkově heterogenní třídě jsou pro zajištění bezpečnosti jiným způsobem zneprístupněny bezpečnost ohrožující předměty. Ve třídě jsou nastavena dětem srozumitelná pravidla pro používání a ukládání hraček a pomůcek – využívají se jednoduché obrázky přiměřené velikosti.
- Prostředí je upraveno tak, aby poskytovalo dostatečný prostor pro volný pohyb a hru dětí, umožňovalo variabilitu v uspořádání prostoru a zabezpečovalo možnost naplnění potřeby průběžného odpočinku.
- Mateřská škola je vybavena dostatečným zázemím pro zajištění hygieny dítěte – dvouleté děti jsou zařazovány do tříd, které jsou v těsném sousedství sociálního zařízení (není třeba „přes chodbu“)
- Šatna je vybavena dostatečně velkým dalším úložným prostorem na náhradní oblečení a hygienické potřeby – vzhledem k zaměření mateřské školy se jedná o samozřejmost.
- Je zajištěn vyhovující režim dne, který respektuje potřeby dětí (zejména pravidelnost, dostatek času na realizaci činností, úprava času stravování, dostatečný odpočinek).
- Mateřská škola vytváří podmínky pro adaptaci dítěte v souladu s jeho individuálními potřebami. Dítěti je umožněno používání specifických pomůcek pro zajištění pocitu bezpečí a jistoty – oblíbené předměty dětí chodí do školky spolu s dětmi a doprovázejí je při všech činnostech.
- Vzdělávací činnosti jsou realizovány v menších skupinách či individuálně, podle potřeb a volby dětí.
- Všichni pracovníci podílející se na edukaci dítěte uplatňují k dítěti laskavě důsledný přístup, dítě pozitivně přijímají.
- V mateřské škole jsou aktivně podněcovány pozitivní vztahy, které vedou k oboustranné důvěře a spolupráci s rodinou.



#### 4. ORGANIZACE VZDĚLÁVÁNÍ

- Mateřská škola je zřízená podle § 16 odst. 9 školského zákona – je určena dětem se speciálními vzdělávacími potřebami. Dítětem se speciálními vzdělávacími potřebami je dítě, které k naplnění svých vzdělávacích možností nebo k uplatnění a užívání svých práv na rovnoprávném základě s ostatními potřebuje poskytnutí podpůrných opatření.
- V současnosti nabízí svou vzdělávací nabídku dětem s přiznanými podpůrnými opatřeními, podle Dodatku č. 1 ke Zřizovací listině č. j. 20/73 ze dne 30. dubna 2015 příspěvkové organizace Jihomoravského kraje Mateřská škola, Základní škola a Dětský domov Ivančice, příspěvková organizace „poskytuje předškolní vzdělávání dětem s tělesným, zrakovým nebo sluchovým postižením, závažnými vadami řeči, závažnými vývojovými poruchami chování, souběžným postižením více vadami nebo autismem; její činnost se řídí školským zákonem, zejména pak ustanoveními § 16 a částí druhou, a prováděcími předpisy k zákonu“.
- Specifikem MŠ je zaměření na výchovně vzdělávací péči o děti s **přiznanými podpůrnými opatřeními** - konkrétně se zdravotním postižením dle zřizovací listiny školského zařízení a zařazení předmětů speciálně pedagogické péče.
- Jsou zřízeny čtyři třídy vždy svou vzdělávací nabídkou zaměřené na určitý druh postižení. Pravidelně se otevírají tyto třídy:
- Třída pro děti se závažnými vadami řeči – 12 dětí
- Třída pro děti se souběžným postižením více vadami – 6 dětí
- Třída pro děti s autismem – 6 dětí
- Třída pro děti s autismem – 6 dětí
- Počet tříd i jejich zaměření pro daný školní rok je závislý na počtu přihlášených a přijatých dětí a může se v jednotlivých školních rocích lišit (většinou 2 – 4 třídy) – v souladu se zřizovací listinou a s povolenou kapacitou MŠ = 30 dětí.
- Všechny třídy věkově smíšené, některý školní rok je otevírána třída určená pouze dětem před zahájením povinné školní docházky.
- Do tříd jsou děti zařazovány podle druhu postižení a s respektem k sourozeneckým vazbám – pokud je to možné. Třídy sestavuje ředitelka školy podle platných předpisů.
- Třídy mají shodný režim dne se souběžným zařazením předmětu speciálně pedagogické péče se zaměřením podle doporučení příslušného školského poradenského zařízení především v dopolední době a dále odpoledne podle možnosti dětí. Současně prvky speciálně pedagogické péče prolínají celým edukačním procesem včetně pobytu venku.
- Třídy se liší uplatňováním reedukačních metod, kterými ovlivňují rozvoj každého dítěte podle specifikace postižení. Metody a formy práce pro každé dítě jsou popsány v jeho Individuálním vzdělávacím plánu. Podle určení jsou v nich uplatňovány především následující metody:

##### **Třída pro děti s autismem**

- Metodika strukturovaného učení – s dodržení principů:
  - Individualizace
  - Strukturalizace



- prostoru
- pracovního místa
- času
- činnosti
- Podpora formou vizualizace
  - prostoru
  - času
- Motivace s různými způsoby odměňování

### **Třída pro děti se závažnými vadami řeči**

- Napodobování
  - správný mluvní vzor
  - rozvoj obratnosti mluvidel
  - motorika orofaciálních svalů – jazyk, ústa, tváře, patrohltanový uzávěr
  - rozvoj fonemického sluchu – sluchové hry, fonace, říkadla, verše, zpívání písní a rytmicizace
  - korekce výslovnosti hlásek – vede logoped

### **Třída pro děti se souběžným postižením více vadami**

- Metody rozvoje řečových a poznávacích funkcí
  - Nácvik sebeobslužných dovedností a sociálních kompetencí.
  - Podpora sociálního začlenění a vytváření pozitivních postojů
  - Augmentativní a alternativní komunikace
  - Další metody dle specifikace jednotlivých vad
- 
- Ve třídě pro děti se závažnými vadami řeči působí současně celé dopoledne – od 8.00 do 12.00 dvě učitelky – obě s logopedickým vzděláním.
  - Ve třídách pro děti s autismem a ve třídě pro děti se souběžným postižením více vadami působí souběžně učitelka a asistentka pedagoga.
  - Odpolední činnosti jsou zajištěny společným působením dvou nebo tří učitelek – podle počtu dětí.
  - Asistentky pedagoga poskytují podporu vždy pouze na 4 hodiny denně v době od 8.00 do 12.00 – v souladu s doporučením příslušných školských poradenských zařízení a se souhlasem zřizovatele.



- Zápis k předškolnímu vzdělávání se koná v období od 2. května do 16. května. Termín a místo zápisu stanoví ředitelka mateřské školy po dohodě se zřizovatelem a zveřejní je způsobem v místě obvyklým – vyvěšením ve vývěsce, zveřejněním na [www.specskiva.cz](http://www.specskiva.cz). Podrobnosti zápisu jdou uvedeny ve Školním řádu.
- Dítě může být přijato k předškolnímu vzdělávání i v průběhu celého školního roku – pokud je volná kapacita.
- Ředitelka školy stanoví pro zápis dětí do mateřské školy kritéria, která jsou zveřejněna současně se zveřejněním termínu a místa zápisu a to způsobem, který umožňuje dálkový přístup – na vývěsce školy a na [www.specskiva.cz](http://www.specskiva.cz).
- Kritéria musí obsahovat:
  - Nárok dětí, pro které je předškolní vzdělávání povinné.
  - Uvedení speciálních vzdělávacích potřeb, pro které je mateřská škola zřizovatelem určena (viz § 16 odst. 9 školského zákona).
  - Individuální vzdělávání v současnosti v mateřské škole neprobíhá a vzhledem ke zaměření na děti s přiznanými podpůrnými opatřeními se nejeví jako vhodné. Pokud by k němu došlo, bude mateřská škola postupovat podle ustanovení ve Školním řádu.

#### **Jiné zaměření třídy**

- Podle situace – přijatých dětí – se může zaměření třídy změnit.
- V současné době se předpokládá pouze doplnění výše uvedených tříd jednotlivými dětmi s odlišným druhem postižení – v souladu se zřizovací listinou.

## **5. CHARAKTERISTIKA VZDĚLÁVACÍHO PROGRAMU**

### **5.1 Poslání a vize MŠ**

Poslání, vize a cíle MŠ v Mateřská škola, základní škola a dětský domov Ivančice, příspěvková organizace vycházejí z Pedagogické koncepce rozvoje školy na období 2017 – 2020, aktuálního plánu školy na školní rok a platné legislativy a dokumentů MŠMT ::

- zákon č. 561/2004 Sb., o předškolním, základním, středním, vyšším odborném a jiném vzdělávání (školský zákon), ve znění pozdějších předpisů, zejména zákona č. 82/2015 Sb.
- vyhláška č. 27/2016 Sb. o vzdělávání žáků se speciálními vzdělávacími potřebami a žáků nadaných (v aktuálním znění),
- vyhláška č. 14/2005 Sb., o předškolním vzdělávání, ve znění pozdějších předpisů, zejména vyhlášky č. 197/2016 Sb.,
- novely školského zákona č. 178/2016 Sb. - zákon, kterým se mění zákon č. 561/2004 Sb., o předškolním, základním, středním, vyšším odborném a jiném vzdělávání (školský zákon), ve znění pozdějších předpisů, a zákon č. 200/1990 Sb., o přestupcích, ve znění pozdějších předpisů. Tato úprava je legislativním ukotvením organizace vzdělávání dětí od dvou let věku.



- vyhláška č. 72/2005 Sb., o poskytování poradenských služeb ve školách a školských poradenských zařízeních, ve znění pozdějších předpisů
- Vyhláška o hygienických požadavcích na prostory a provoz zařízení a provozoven pro výchovu a vzdělávání dětí a mladistvých č. 410/2005 Sb., kterou se stanoví hygienické požadavky na prostory a provoz škol, předškolních zařízení a některých školských zařízení z roku 2005 ve znění pozdějších právních předpisů.
- vyhláška č. 364/2005 Sb., o vedení dokumentace škol a školských zařízení a školní matriky a o předávání údajů z dokumentace škol a školských zařízení a ze školní matriky, ve znění pozdějších předpisů
- Opatření ministryně školství, mládeže a tělovýchovy, kterým se mění Rámcový vzdělávací program pro předškolní vzdělávání č. j. MSMT-22405/2016 ze dne 11. srpna 2016. Opatření nabývá účinnosti dne 1. září 2016 a upravený RVP PV nabývá účinnosti 1. září 2016.

### Poslání MŠ

- Posláním MŠ v Mateřská škola, základní škola a dětský domov Ivančice, příspěvková organizace je sloužit rozvoji celé osobnosti dítěte a současně rozvíjet individuální potřeby a zájmy každého dítěte se zvláštním důrazem na rozvoj komunikačních schopností a individuální přístup.
- V přátelském prostředí nabízet dětem možnost vyrovnat se se sebou samými, získat pozitivní vztah k druhým lidem i ke svému přírodnímu, technickému a kulturnímu prostředí.
- Rodičům nabízet odborné a vstřícné zázemí s možností spolupráce při tvorbě individuálního programu výchovy a vzdělávání dítěte a jeho realizaci.
- Při vzdělávání dětí s přiznanými podpůrnými opatřeními je třeba jejich naplňování přizpůsobovat tak, aby maximálně vyhovovalo dětem, jejich potřebám i možnostem. Snahou učitelek mateřské školy je – stejně jako ve vzdělávání dětí, které speciální vzdělávací potřeby nemají – vytvoření optimálních podmínek k rozvoji osobnosti každého dítěte, k učení i ke komunikaci s ostatními a pomoci mu, aby dosáhlo co největší samostatnosti.

### Vize MŠ

- MŠ ve školském zařízení Mateřská škola, základní škola a dětský domov Ivančice, příspěvková organizace má snahu stát se nejzdravější, nejhravější a nejpřirozenější součástí služeb, které školy nabízejí.
- Za všech okolností chce uplatňovat heslo: „Škola hrou a zábavou s tetami, které máme rádi“.
- Chceme, aby děti trávily čas v naší MŠ smysluplně a aby každý den prožily radostně, bezpečně, v klidu a v pohodě!





## 5.2 Dlouhodobé a speciální cíle MŠ

### Dlouhodobé cíle

– **Rozvíjet dítě a jeho schopnosti učení.**

Znamená to pro nás - ve spolupráci s příslušným školským poradenským zařízením dítě řádně diagnostikovat, stanovit plán jeho rozvoje a vytvořit podmínky pro přirozené učení. Pokroky pravidelně sledovat a dále s nimi pracovat.

– **Osvojit si základy hodnot, na nichž je založena naše společnost.**

Znamená to pro nás – začleňovat každé dítě do přirozeného širšího společenství třídní či školní skupiny, využívat příležitosti pro poznávání dalších společenství – tj. chodit s dětmi do společnosti, na výlety, na akce.

– **Získat osobní samostatnost a schopnost projevit se jako samostatná osobnost působící na své okolí.**

Znamená to pro nás – organizovat čas dětí takovým způsobem, aby řízené a spontánní činnosti byly v rovnováze a děti měly možnost se samostatně projevovat.

### Speciální cíle

#### Pro děti se závažnými vadami řeči

- Harmonicky navázat na péči příslušného školského poradenského zařízení - speciálně pedagogického centra pro vady řeči a spolupracovat s ním při vytváření individuálních vzdělávacích nebo edukačních plánů.
- Doplnovat a podporovat péči rodinnou
- Vytvářet klidné, přátelské a stimulující prostředí pro rozvoj řeči
- Rozvíjet komunikační schopnosti dětí
- Podporovat sociální kontakty dětí
- Pečovat o správnou artikulaci
- Rozvíjet harmonicky celou osobnost dítěte
- Připravovat děti na úspěšný vstup do základní školy

#### Pro děti s autismem

- Harmonicky navázat na péči příslušného školského poradenského zařízení - speciálně pedagogického centra pro PAS a spolupracovat s ním při vytváření individuálních vzdělávacích nebo edukačních plánů.
- Doplnovat a podporovat péči rodinnou
- Vytvářet strukturované, klidné, přátelské a stimulující prostředí pro celkový rozvoj dětí
- Dbát při učení na neustálé propojování strukturalizace, vizualizace a individualizace



- Rozvíjet komunikační schopnosti dětí
- Podporovat přiměřené sociální chování dětí
- Vytvářet vhodné situace pro pozitivní citové prožívání dětí
- Rozvíjet harmonicky celou osobnost dítěte
- Připravovat děti na úspěšný vstup do základní školy

### **Pro děti se sluchovým postižením**

- Harmonicky navázat na péči příslušného školského poradenského zařízení - speciálně pedagogického centra pro sluchově postižené a spolupracovat s ním při vytváření individuálních vzdělávacích nebo edukačních plánů.
- Doplnovat a podporovat péči rodinnou
- Vytvářet klidné, přátelské a stimulující prostředí pro rozvoj řeči
- Rozvíjet u dětí schopnosti vedoucí k pozdějšímu samostatnému čtení s porozuměním:
  - identifikovat řeč mluvenou a psanou prostřednictvím řízených rozhovorů a deníků
  - podporovat vzájemnou orální komunikaci dětí
  - rozvíjet zrakové a sluchové vnímání dětí
  - v případě potřeby položit základy komunikace ve znakovém jazyce
- Podporovat sociální kontakty dětí a alternativní formu vzájemné komunikace - znakový jazyk a prstovou abecedu
- Pečovat o správnou artikulaci dětí
- Rozvíjet harmonicky celou osobnost dítěte
- Připravovat děti na plynulý úspěšný přechod do základní školy

### **Pro děti s jiným druhem zdravotního postižení ( souběžné postižení více vadami, tělesné postižení, zrakové postižení, závažné vývojové poruchy chování)**

- Harmonicky navázat na péči příslušného školského poradenského zařízení - speciálně pedagogického centra a spolupracovat s ním při vytváření individuálních vzdělávacích nebo edukačních plánů.
- Doplnovat a podporovat péči rodinnou
- Vytvářet bezpečné, strukturované, klidné, přátelské a stimulující prostředí pro celkový rozvoj dětí s ohledem na jejich handicap
- Dbát při učení na individuální přístup
- Rozvíjet sebeobsluhu a samostatnost dětí
- Rozvíjet komunikační schopnosti dětí



- Podporovat přiměřené sociální chování dětí
- Rozvíjet harmonicky celou osobnost dítěte
- Připravovat děti na úspěšný vstup do základní školy

### **5.3 Metody a formy vzdělávání v MŠ**

Jsou pedagogy voleny dle specifik třídy, vzhledem k individuálním zvláštnostem dětí, nastaveným podpurným opatřením, osobním potřebám dětí, vzhledem k jejich schopnostem (respektování individuálního tempa každého dítěte), podle potřeb dětí se speciálními vzdělávacími potřebami, dětí nadaných, dětí dvou až tříletých.

- Integrované bloky vzdělávacího obsahu, vzájemná propojenost všeho se vším
- Učení hrou, podpora tvořivosti
- Ranní kruh
- Prožitkové učení založené na přímých zážitcích – základ vzdělávání v naší mateřské škole
- Situační učení, podporující dětskou zvědavost a zájem poznávat nové – exkurze, návštěvy, zážitky „odjinud“
- Spontánní sociální učení – vědomé účelné využívání nastalých situací
- Individuální práce s dětmi - převažuje
- Práce ve skupinách
- Frontální způsob práce – zejména u starších dětí
- Motivace a aktivní účast dítěte
- Čtenářská gramotnost – včetně kampaně Celé Česko čte dětem
- Početní gramotnost
- Práce s IT technologiemi – SmartBoardem, IPady
- Předfinanční gramotnost – využití omalovánek z projektu Finanční gramotnost do škol – podle úrovně dětí
- Environmentální gramotnost – aktivní zapojení do aktivit Recyklohraní, dobrovolnických aktivit: 72 hodin, Uklid'me svět – uklid'me Česko

Cílem je, aby byly aktivity řízené a spontánní vzájemně provázané a vyvážené, ty plánované vhodně hravě zajímavě motivované. Vždy je nutný předpoklad aktivní účasti dítěte.

### **5.4 Zajištění průběhu vzdělávání dětí se speciálními vzdělávacími potřebami a dětí nadaných**

#### **Zajištění průběhu vzdělávání dětí se speciálními vzdělávacími potřebami**



- Mateřská škola je zřízená podle § 16 odst. 9 školského zákona – je určena dětem se speciálními vzdělávacími potřebami – konkrétně dětem s tělesným, zrakovým nebo sluchovým postižením, závažnými vadami řeči, závažnými vývojovými poruchami chování, souběžným postižením více vadami nebo autismem.
- Věcné, psychosociální podmínky, personální a pedagogické zajištění i organizace chodu jsou podřízeny specifiku mateřské školy - výchovně vzdělávací péči o děti s přiznanými podpůrnými opatřeními.
- Přijetí dětí do mateřské školy je podmíněno – zákonní zástupci musí doložit platné doporučení příslušného školského poradenského zařízení – více ve Školním řádu.
- Doporučení školského poradenského zařízení pak přesně stanoví vhodné přístupy, metody a formy práce s dětmi a pokyny k tvorbě Individuálního vzdělávacího plánu.
- Školní vzdělávací program vytváří předpoklady pro optimální vzdělávání dětí se speciálními vzdělávacími potřebami a dokumentuje začlenění všech potřebných podpůrných opatření.
- Jako podpůrná opatření pro děti se speciálními vzdělávacími potřebami jsou v naší škole zařazeny podle doporučení školského poradenského zařízení a přiznaného stupně podpory především tyto předměty speciálně pedagogické péče:
  - logopedická péče
  - rozvoj alternativní a augmentativní komunikace
  - rozvíjení sluchového vnímání
  - odezírání, rozumění mluvené řeči a její produkci a českému znakovému jazyku
  - nácvik sociální komunikace
  - zdravotní tělesná výchova

Vzdělávací obsah těchto předmětů speciálně pedagogické péče přizpůsobujeme vzdělávacím možnostem a předpokladům dítěte s přiznanými podpůrnými opatřeními v rámci IVP.

#### **Podpůrná opatření v naší mateřské škole spočívají v:**

- Poradenské pomoci školy a školského poradenského zařízení – ve škole je zřízeno Školní poradenské pracoviště (ŠPP) ve složení školní speciální pedagog, sociální pracovník a školní psycholog.
- Úpravě organizace, obsahu, hodnocení, forem a metod vzdělávání a školských služeb, včetně zabezpečení výuky předmětů speciálně pedagogické péče
- Využití plánu pedagogické podpory, individuálního vzdělávacího plánu
- Vzdělávání podle plánu pedagogické podpory (PLPP), individuálního vzdělávacího plánu (IVP)
- Úpravě podmínek přijímání ke vzdělávání – viz zápis do mateřské školy



- Použití kompenzačních pomůcek, speciálních učebnic, speciálních učebních pomůcek, využívání komunikačních systémů neslyšících a hluchoslepých osob a podpůrných nebo náhradních komunikačních systémů
- Úpravě očekávaných výstupů vzdělávání v mezích stanovených rámcovými vzdělávacími programy a akreditovanými vzdělávacími programy
- Využití asistenta pedagoga
- Využití dalšího pedagogického pracovníka, tlumočnicka českého jazyka znakového jazyka nebo možnosti působení osob poskytujících dítěti po dobu jeho pobytu v mateřské škole podporu podle zvláštních právních předpisů

### **Pravidla pro tvorbu, realizaci a vyhodnocování Plánu pedagogické podpory (PLPP):**

- Iniciativní v tvorbě PLPP je učitelka mateřské školy, která v rámci pedagogických pozorování zaznamená nerovnoměrnost v plánovaném rozvoji dítěte popřípadě nenadálé zastavení (např. návrat po dlouhé nemoci) – může se jednat o některé oblasti rozumových schopností, v pohybových, manuálních, uměleckých nebo sociálních dovednostech.
- Učitelka uváží, zda řešení situace pomůže vypracování speciálního plánu (PLPP), který přesně popíše problém a stanoví postup jeho řešení v horizontu 3 měsíců.
- PLPP sestavuje třídní učitelka za pomoci školního speciálního pedagoga a školního psychologa, popřípadě vedoucí učitelky mateřské školy. PLPP má písemnou i elektronickou podobu.
- Školní speciální pedagog stanoví termín přípravy PLPP (nejpozději do měsíce od první evidované schůzky) a organizuje postup práce, ke které je vhodné přizvat i zákonné zástupce.
- Garantem tvorby a realizace plánu pedagogické podpory je třídní učitelka MŠ.
- Školní speciální pedagog zodpovídá za postup tvorby PLPP podle daného časového harmonogramu - realizace začíná nejpozději jeden měsíc od rozhodnutí vedoucího školního poradenského pracoviště zpracovat PLPP pro dané dítě a daný problém řešený pedagogickou podporou.

### **Plán pedagogické podpory (PLPP) žáka s přiznanými podpůrnými opatřeními obsahuje:**

1. popis potíží žáka
2. cíle podpory
3. způsob podpory - metody, prostředky, činitele podpory, formy, organizace, pomůcky, výběr vzdělávacího obsahu - konkrétně
4. způsob vyhodnocování účinnosti PLPP



5. termíny společných hodnotících schůzek (zákonní zástupci, školní speciální pedagog, školní psycholog), stručný obsah schůzek – postupně doplněno

Způsob realizace PLPP:

- Postup podle PLPP je zařazen do běžné činnosti v rámci dne a do individuální práce v rámci předmětu speciálně pedagogické péče.
- Učitelka si konkrétní úkol stanoví v týdenním plánu práce – ve složce Třídního vzdělávacího programu.
- Po 3 měsících realizace PLPP jej učitelka mateřské školy vyhodnotí a s výsledkem seznámí ŠPP.
- Následně školní speciální pedagog zorganizuje společnou schůzku všech zúčastněných, na které dojde k rozhodnutí:
  - PLPP bude ukončen - potíže pominuly, nepoměr se vyrovnal
  - v PLPP se bude pokračovat - je účinný a výsledky jsou přiměřené úsilí
  - PLPP je nedostatečný – při vynaloženém úsilí se nedaří nepoměr vyrovnat,
- Mateřská škola – konkrétně školní poradenské pracoviště - doporučí rodičům další poradenskou pomoc - školské poradenské zařízení s výhledem na úpravu stávajícího Individuálního vzdělávacího plánu (každé dítě v naší mateřské škole je vzděláváno podle Individuálního vzdělávacího plánu).
- Vzor PLPP je neveřejnou přílohou ŠVP .

**Pravidla a průběh tvorby, realizace a vyhodnocení individuálního vzdělávacího plánu (IVP):**

- Podmínkou zpracování IVP je doporučení školského poradenského zařízení a žádost zákonného zástupce žáka.
- IVP sestavuje učitelka mateřské školy na základě doporučení příslušného školského poradenského zařízení (ŠPZ) za pomoci školního speciálního pedagoga.
- IVP má písemnou i elektronickou podobu.
- Před jeho zpracováním probíhají rozhovory s účastníky vzdělávání dítěte – včetně zákonných zástupců - s cílem stanovení např. vhodných metod práce s dítětem, způsobů kontroly realizace plánu.
- Při tvorbě se vychází z konkrétních doporučení příslušných školských poradenských zařízení (ŠPZ) a využívá se i konzultace s ŠPZ. Využívá se i metodická podpora na Metodickém portále RVP.CZ.
- Školní speciální pedagog stanoví termín přípravy IVP a organizuje společné pracovní schůzky zúčastněných.
- Garantem tvorby a realizace vlastního Individuálního vzdělávacího plánu je třídní učitelka MŠ.
- Školní speciální pedagog zodpovídá za postup tvorby IVP podle daného časového harmonogramu - realizace začíná nejpozději jeden měsíc od rozhodnutí vedoucího školního poradenského pracoviště zpracovat PLPP pro dané dítě a daný problém řešený pedagogickou podporou.
- Individuální vzdělávací plán je zpracován bez zbytečného odkladu, nejpozději však do 1 měsíce ode dne, kdy škola obdržela doporučení a žádost zletilého žáka nebo zákonného zástupce žáka.



- Individuální vzdělávací plán může být doplňován a upravován v průběhu celého školního roku podle potřeb žáka.
- Školní speciální pedagog zodpovídá za tvorbu i realizaci IVP podle daného harmonogramu.
- Školní speciální pedagog po podpisu IVP zákonným zástupcem žáka a získání písemného informovaného souhlasu zákonného zástupce žáka předá informace o zahájení poskytování podpůrných opatření podle IVP zástupkyni ředitelky školy, která je zaznamenána do školní matriky.
- IVP se vyhodnocuje jednou ročně, ale v případě potřeby může dojít k jeho úpravě kdykoliv během roku – viz výše.
- Vzor IVP je neveřejnou přílohou ŠVP .

### **Zapojení dalších subjektů**

- Při vzdělávání žáků se sluchovým postižením spolupracuje naše škola se Speciálně pedagogickým centrem při Mateřské škole a Základní škole Kyjov, Školní, příspěvkové organizaci a Speciálně pedagogickým centrem při Mateřské škole a Základní škole Brno, p.o., Novoměstská 21
- Při vzdělávání žáků s poruchami autistického spektra spolupracuje naše škola se Speciálně pedagogickým centrem pro děti, žáky a studenty s poruchou autistického spektra (PAS) při ZŠ Brno, Štolcova, příspěvková organizace.
- Při vzdělávání žáků s tělesným postižením spolupracuje naše škola s Speciálně pedagogickým centrem při Mateřské škole a Základní škole pro tělesně postižené Brno, Kociánka, příspěvková organizace.
- Při vzdělávání žáků s mentálním postižením spolupracuje naše škola s Speciálně pedagogickým centrem při Základní škole, Brno, Sekaninova 1 a Speciálně pedagogickým centrem při Mateřské škole speciální, Základní škole speciální a Praktické škole Ibsenka Brno, příspěvkové organizaci.
- Pracovníci výše uvedených institucí především na základě potřeby a žádosti rodičů konají vyšetření a vydávají příslušná doporučení. Dále poskytují konzultace aktuálních výchovně vzdělávacích problémů podporovaných žáků a konzultace obsahu a hodnocení IVP.
- V případě potřeby navážeme kontakty s dalšími školskými poradenskými zařízeními.

### **Zodpovědné osoby a jejich role v systému péče o děti se speciálními vzdělávacími potřebami:**

- Školní poradenské pracoviště pracuje v naší škole ve složení školní speciální pedagog = vedoucí pracoviště, školní psycholog, výchovný poradce a sociální pracovník.
- Školní speciální pedagog- vedoucí pracoviště - rozhoduje o tvorbě plánu pedagogické podpory, dále koordinuje postup tvorby a realizace plánu pedagogické podpory a individuálního vzdělávacího plánu takovým způsobem, aby byly dodrženy všechny zákonné termíny a postupy.
- Školní speciální pedagog zajišťuje písemný informovaný souhlas zákonného zástupce žáka, bez kterého nemůže být IVP prováděn.



- Školní speciální pedagog po podpisu IVP zákonným zástupcem dítěte a získání písemného informovaného souhlasu zákonného zástupce dítěte předá informace o zahájení poskytování podpůrných opatření podle IVP zástupkyni ředitelky školy, která je zaznamenána do školní matriky.
- Školní psycholog vytváří podmínky pro komunikaci mezi učitelkami MŠ, zákonnými zástupci, školskými poradenskými zařízeními (příslušnými speciálně pedagogickými centry). Dále řeší aktuální problémy vznikající při edukaci dětí.
- Výchovní poradce- se podílí na řešení aktuálních výchovných a vzdělávacích problémů, spolupracuje při tvorbě PLPP a IVP.
- Zástupkyně ředitelky - zajišťuje řádnou evidenci příslušných doporučení a jejich vykazování.
- Zástupkyně ředitelky - eviduje realizaci PLPP a IVP ve školní matrice, podílí se na obsahu IVP a provádí kontrolní činnost zaměřenou na úroveň realizace PLPP a IVP jednotlivých dětí a naplňování podmínek pro vzdělávání dětí s přiznanými podpůrnými opatřeními.
- Učitelky mateřské školy - speciální pedagogové - podněcují tvorbu plánů pedagogické podpory, zajišťují tvorbu plánů pedagogické podpory, individuálních vzdělávacích plánů a jejich realizaci a hodnocení.
- Ředitelka školy vyjadřuje souhlas s IVP jednotlivých dětí a provádí kontrolní činnost zaměřenou na dodržení harmonogramu doporučení a realizace podpůrných opatření.

#### **Specifikace provádění podpůrných opatření a úprav vzdělávacího procesu dětí s přiznanými podpůrnými opatřeními v oblasti organizace vzdělávací činnosti:**

- střídání forem a činností - využívání frontální a skupinové výuky s přihlédnutím k možnostem dětí
- individuální výuka realizovaná přímo učitelkou nebo pod jeho vedením asistentkou pedagoga - zařazování krátkých přestávek kdykoliv dle potřeb dětí
- v oblasti metod výuky:
  - respektování odlišných stylů učení jednotlivých dětí
  - metody a formy práce, které umožní častější kontrolu a poskytování zpětné vazby dítěti
- v oblasti úpravy obsahu vzdělávání:
  - k úpravě obsahu vzdělávání dochází v souladu s doporučením školského poradenského zařízení, ale vždy se tak děje v souladu s výstupy stanovenými RVP PV
- v oblasti hodnocení:
  - hodnotí se formativně

#### **Zajištění průběhu vzdělávání dětí nadaných:**

- Jsme mateřská škola pro děti s přiznanými podpůrnými opatřeními, přesto věnujeme zvýšenou pozornost problematice nadaných dětí a vytváříme podmínky pro jejich vyhledání a další rozvoj.





- Nadaným dítětem se rozumí jedinec, který při adekvátní podpoře vykazuje ve srovnání s vrstevníky vysokou úroveň v jedné či více oblastech rozumových schopností, v pohybových, manuálních, uměleckých nebo sociálních dovednostech.
- Při vzdělávání dětí v naší mateřské škole vytváříme v rámci integrovaných bloků podmínky, které stimulují vzdělávací potenciál všech dětí v různých oblastech. S ohledem na individuální možnosti dětí jsou jim v rámci pestré nabídky aktivit předkládány činnosti, které umožňují tento potenciál projevit a v co největší míře využít. V rámci pedagogického pozorování se snažíme zaznamenat projevy nadání. Všechny projevy a známky nadání podporujeme.
- Dětem, které projevují známky nadání, věnujeme zvýšenou pozornost zaměřenou na to, aby se projevy nadání dětí v rozmanitých oblastech činnosti smysluplně uplatnily a s ohledem na individuální možnosti dětí dále rozvíjely.
- V případě, že se jedná o velmi výrazné projevy nadání, zejména v situacích vyžadujících značnou spolupráci a koordinaci s rodiči dětí, zpracováváme PLPP.

#### Naše mateřská škola respektuje přístup k dětem nadaným:

1. Nadaní jsou sebevědomější a mají silnější Já. Z toho vyplývá, že budou méně ochotní se podřizovat pravidlům, která jsou v rozporu s jejich očekáváním a pozicí ve skupině. Zároveň budou odvažnější v diskuzích s učitelem. Je tedy vhodné zadávat těmto jedincům úkoly, které budou vyžadovat jejich pozornost a zároveň jim umožní překonávat překážky. Z pedagogických postupů tak lze uvést individuálně zadávané úkoly projektového typu, případně s následnou prezentací výsledků.
2. Nadaní jsou citliví na svou roli ve skupině. V situacích hodnocení a akceptace/odmítnutí iniciativy nadaného jedince v prostředí školy je vhodné věnovat zvýšenou pozornost dopadům takového jednání na sociální pozici dítěte. Nadaný žák bude mít větší tendenci reagovat útokem či úzkostí.
3. Nadaní žáci jsou heterogenní skupinou. Nejedná se tedy populaci žáků, pro něž by existovaly univerzální postupy a bylo by možné je snadno a okamžitě identifikovat ve školním prostředí. Nadaný žák se může projevovat různě, včetně nápadné podvýkonnosti, která může být zapříčiněna úzkostí, ztrátou motivace nebo vzdorem.

#### Pravidla pro tvorbu, realizaci a vyhodnocování Plánu pedagogické podpory (PLPP) dětí nadaných:

- Iniciativní v tvorbě PLPP je učitelka mateřské školy, která v rámci pedagogických pozorování zaznamená „pozitivní“ nerovnoměrnost v plánovaném rozvoji dítěte – všimá si vysoké úrovně v oblastech rozumových schopností, v pohybových, manuálních, uměleckých nebo sociálních dovednostech.
- Třídní učitelka mateřské školy své postřehy využívá při zpracovávání čtvrtletního komplexního hodnocení dítěte.
- Třídní učitelka mateřské školy dále kontaktuje školní poradenské pracoviště (školního psychologa nebo školního speciálního pedagoga) a v součinnosti s ním pracuje na tvorbě a realizaci plánu pedagogické podpory (PLPP) s cílem podpořit a rozvinout nadání žáka v horizontu 3 měsíců.
- PLPP sestavuje třídní učitelka za pomoci školního speciálního pedagoga a školního psychologa, popřípadě vedoucí učitelky mateřské školy. PLPP má písemnou i elektronickou podobu.
- Školní speciální pedagog stanoví termín přípravy PLPP (nejpozději do měsíce od první evidované schůzky) a organizuje postup práce, ke které je vhodné přizvat i zákonné zástupce.
- Garantem tvorby a realizace plánu pedagogické podpory je třídní učitelka MŠ.



- Školní speciální pedagog zodpovídá za postup tvorby PLPP podle daného časového harmonogramu - realizace začíná nejpozději jeden měsíc od rozhodnutí vedoucího školního poradenského pracoviště zpracovat PLPP pro dané dítě a daný problém řešený pedagogickou podporou.

#### **Plán pedagogické podpory (PLPP) žáka s příznými podpůrnými opatřeními dětí nadaných obsahuje:**

1. popis nadání žáka
2. cíle podpory
3. způsob podpory - metody, prostředky, činitele podpory, formy, organizace, pomůcky, výběr vzdělávacího obsahu - konkrétně
4. způsob vyhodnocování účinnosti PLPP
5. termíny společných hodnotících schůzek (zákonní zástupci, školní speciální pedagog, školní psycholog), stručný obsah schůzek – postupně doplněno

#### **Způsob realizace PLPP:**

- Postup podle PLPP je zařazen do běžné činnosti v rámci dne a do individuální práce v rámci předmětu speciálně pedagogické péče.
- Učitelka si konkrétní úkol stanoví v týdenním plánu práce – ve složce Třídního vzdělávacího programu.
- Po 3 měsících realizace PLPP jej učitelka mateřské školy vyhodnotí a s výsledkem seznámí ŠPP.
- Následně školní speciální pedagog zorganizuje společnou schůzku všech zúčastněných, na které dojde k rozhodnutí:
  - PLPP bude ukončen – nadání se nejeví takové, jak se předpokládalo
  - v PLPP se bude pokračovat - je účinný a výsledky jsou přiměřené úsilí – nadání se rozvíjí – bude doplněn stávající IVP o část řešící podporu dítěte v oblasti jeho nadání
- V případě potřeby - mateřská škola – konkrétně školní poradenské pracoviště - doporučí rodičům další poradenskou pomoc - školské poradenské zařízení s výhledem na úpravu stávajícího Individuálního vzdělávacího plánu (každé dítě v naší mateřské škole je vzděláváno podle Individuálního vzdělávacího plánu).
- Vzor PLPP je neveřejnou přílohou ŠVP.

#### **5.5 Popis zajištění průběhu vzdělávání dětí od dvou do tří let**

- Při zařazení dětí od dvou do tří let do mateřské školy se navazuje úzká spolupráce s rodinou již v okamžiku přijetí dítěte, nutná je domluva na průběhu adaptačního období dle možností rodiny i školy.
- Mateřská škola často ve velké míře ovlivňuje postoj rodičů ke škole a k budoucí spolupráci se školními institucemi vůbec – tohoto závazku si jsou učitelky MŠ plně vědomy.
- Učitelka mateřské školy se zvláště v případě mladších dětí stává průvodcem celé rodiny, nejen vychovatelem dítěte.
- Témata pro nastavení spolupráce mezi rodinou a mateřskou školou:
  - Adaptace – průběh, časování, možné reakce dítěte, pozitivní motivace v rodině
  - Přiměřenost doby pobytu dítěte – možnosti přizpůsobení pracovní doby rodičů, pomoc širší rodiny
  - Nemocnost – dítě může být v prvním roce náchylnější k nemocem, s tím by měli rodiče počítat a dbát na doléčení každé nemoci (vzájemná solidarita)



- Stravování – dopřát dítěti poznávat nové chutě
  - Pravidelný režim – důležité pro pocit bezpečí; rodiče často neví, že dítě potřebuje pravidla a řád
- Vzdělávací obsah RVP PV není třeba pro dvouleté děti měnit. Nastavují se pouze odpovídající podmínky. Všechny očekávané výstupy i klíčové kompetence jsou nastaveny tak, aby učitelka mateřské školy vedla každé dítě k jejich postupnému dosahování v takové míře, která je pro dítě akceptovatelná.
  - Při práci s dětmi mladšími tří let učitelka volí přiměřené metody a formy vzdělávání.
  - S ohledem na bezpečnost i možnosti konkrétních dětí, pracuje s menšími skupinami nebo individuálně, vybírá takové činnosti, které dítě zvládne, počítá se zapojením všech smyslů, nastavují se přiměřené vzdělávací cíle.
  - Nejdůležitější je prostor pro volnou hru a využívání spontánních činností.

Při vzdělávání dětí raného věku se učitelky mateřské školy snaží o naplnění tří priorit:

1. Úzce spolupracovat s rodinou a vytvořit podmínky pro zajištění organické provázanosti režimu dvouletého dítěte v rodině i v instituci.
2. Individuálně podporovat aktivitu dětí, zvědavost, snahu po objevování, ale nepřetěžovat je, nepoškodit je fyzicky a psychicky.
3. Vytvořit pevné základy pro postupné osamostatňování dítěte v oblasti sebeobsluhy a socializace směřující k rozvoji jeho osobnosti.

K úspěšnému vzdělávání dvouletých dětí naše mateřská škola zajišťuje:

- Vytváří podmínky pro adaptaci dítěte – zařazuje děti do vhodné třídní skupiny, ke vhodné učitelce popřípadě asistentce pedagoga (upřednostňují se zkušenosti se zvládnutím adaptace na školku a klidné vyrovnané působení),
- **Stimulaci motorických dovedností – paní učitelka se soustředí především na ponechání volného prostoru v herně pro spontánní pohybové aktivity a na vymezený bezpečný prostor na zahradě atd.**
- Podporu rozvoje poznávacích procesů – paní učitelka dbá na přiměřený počet stimulů (ani moc ani málo), což se týká především hraček a dalších předmětů. Učitelka MŠ úpravou prostředí a vhodnou nabídkou činností dítěti pomáhá v chápání okolního světa a motivuje je k dalšímu poznávání a učení, stejně tak učí dítě žít ve společnosti vrstevníků a prostřednictvím jednoduchých pravidel mu přibližuje normy a hodnoty této společnosti.
- Správný mluvní vzor, podpora sémantické složky řeči, rozvoj komunikace – paní učitelka používá vhodný slovník, rozšiřuje slovní zásobu plánovitě i spontánně podle zájmu dítěte, prezentují se říkanky, písničky, pohybové hry.
- Učitelka MŠ se soustředí na učení nápodobou, vytvoření prostoru pro volnou hru i pro experimentaci – především volná hra a dostatečný prostor pro pohybové aktivity, také prostor pro objevování, zkoumání, experimentování, vhodný výběr hraček, sportovního náčiní, dětských hudebních nástrojů, ale též běžné předměty a různé materiály (písek, voda, modelovací hlína, barvy, látky, dřevěné špalíčky atd.)
- Osamostatňování, vědomí vlastní osobnosti – dítě je třeba při těchto činnostech povzbuzovat a poskytnout mu dostatečný časový prostor.



## 6. VZDĚLÁVACÍ OBSAH

Vzdělávací obsah je uspořádán do pěti integrovaných bloků. Tyto integrované bloky se všechny současně a v různých kombinacích promítají do běžného života mateřské školy a představují propojený celek očekávaných výstupů – kompetencí.

Další možnosti rozvoje dětí nabízejí doplňkové programy, které jsou realizovány v rámci každodenní výchovně vzdělávací práce, dle zájmu a potřeb dětí. Zařazeny jsou každodenně (předměty speciálně pedagogické péče) a určený den v měsíci (ostatní).

### PŘEDMĚTY SPECIÁLNĚ PEDAGOGICKÉ PÉČE:

- logopedická péče
- rozvoj alternativní a augmentativní komunikace
- rozvíjení sluchového vnímání
- odezírání, rozumění mluvené řeči a její produkci a českému znakovému jazyku
- nácvik sociální komunikace
- zdravotní tělesná výchova

### OSTATNÍ.

- keramika – podle možností a zájmu ve spolupráci s kroužkem Keramiky v základní škole
- plavání - podzim, jaro, léto/ canisterapie – zima

### Hravý svět

#### Téma našeho školního vzdělávacího programu „Hravý svět“ vychází z vize MŠ:

- Za všech okolností chceme uplatňovat heslo „Škola hrou a zábavou s tetami, které máme rádi.“
- Chceme, aby děti trávily čas v naší MŠ smysluplně a aby každý den prožily radostně, bezpečně, v klidu a v pohodě!

Integrované bloky zahrnují přiřazené kompetence:

- Kompetence k učení (KU)
- Kompetence k řešení problémů (KŘP)
- Kompetence komunikativní (KK)
- Kompetence sociální a personální (KSP)
- Kompetence činnostní a občanské (KČO)

### Pravidla pro realizaci Třídního vzdělávacího programu:

#### Formální zpracování – obsah:



- První strana v šanonu třídního vzdělávacího programu popisuje a charakterizuje třídní skupinu, které je program určen.
- Druhá strana popisuje návaznost na předchozí třídní vzdělávací program.
- Třetí strana stanoví obecné cíle na školní rok
- Dále se vkládají jednotlivé tematické části – viz neveřejná příloha formuláře 5.1 a 5.2.
- Poslední strana v šanonu je evaluace celého třídního vzdělávacího programu za uplynulý školní rok dle struktury na složce tematické části třídního vzdělávacího programu a východiska na další školní rok.

Třídní učitelky si vybírají témata do vlastního Třídního vzdělávacího programu dle následujících kritérií viz Integrovaná tematická výuka : model [Kovaliková, 1995, 2. vyd.]:

- Téma musí bavit a zajímat učitelku i děti
- Téma musí mít reálný a realizovatelný obsah
- Téma musí být realizovatelné ve třídě (nejenom venku v opravdovém životě)
- Téma a jeho realizace musí být přiměřené věku dětí
- Téma musí mít smysl a význam
- Téma se musí zvládnout v určitém čase
- Téma musí být nosné, musí spojit dílčí podtémata
- Název tématu musí být pro děti přitažlivý – má lákat k dalším aktivitám.

### **Metody a formy práce:**

Při realizaci obsahu školního vzdělávacího programu upřednostňujeme

#### **Kooperativního učení se znaky:**

pozitivní vzájemná závislost

- Pro nás znamená pozitivní ladění všech dětí a ladění na sebe navzájem, ne pouze k tetě učitelce

interakce tváří v tvář

- Pro nás znamená vést děti k navázání zrakového kontaktu, ke spolupráci a vzájemné potřebnosti

osobní odpovědnost

- Pro nás znamená vedení dětí k vědomí, že se každý na výsledku nějakým způsobem podílí a nějak jej ovlivňuje
- formování a využití interpersonálních a skupinových dovedností



– Pro nás znamená vytvářet podmínky pro nutnou vzájemnou spolupráci  
reflexe skupinové činnosti

– Pro nás znamená vést děti k sebehodnocení

### **Prožitkové učení se znaky:**

#### spontánnost

– Pro nás znamená děti dostatečně motivovat a vytvořit jim podnětné prostředí k prožití tématu

#### objevnost

– Pro nás znamená připravovat téma jako problém, který děti samy vyřeší a získají tak cenné zkušenosti. Především vytvořit materiální podmínky pro objevitele.

#### komunikativnost

– Pro nás znamená vytvořit podmínky ke spolupráci, která je základem vzájemné komunikace.

#### tvořivost a aktivita

– Pro nás znamená připravovat činnosti manipulativní s dostatkem materiálu v široké nabídce, která dětem umožňuje výběr

#### konkrétnost

– Pro nás znamená nemluvit s dětmi o činnostech, ale vytvořit podmínky, aby děti samy činnosti vykonávaly s konkrétními reálnými předměty a materiály

#### zapojení co nejvíce smyslů

– Pro nás znamená připravovat nabídku činností takovým způsobem, aby děti vnímaly zrakem, sluchem, hmatem, čichem, chutí

### **Činnosti dětí**

Klíčové kompetence naplňujeme nabízenými činnostmi:

- Hry spontánní
- Hry kooperativní
- Hry psychomotorické
- Hry hudební, pohybové a rytmické
- Objevování, experimentování, pokusy
- Ranní kruh
- Předčítání, vyhledávání v knížkách
- Tvoření z různých materiálů
- Individuální činnosti řízené



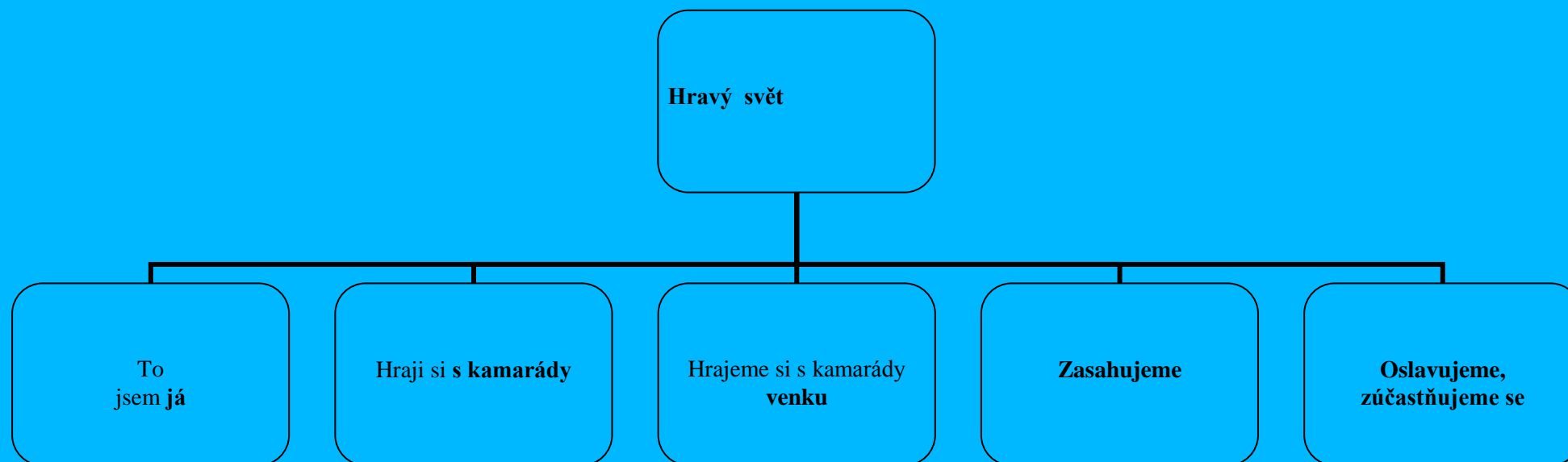
- Skupinové činnosti řízené
- Hromadné činnosti
- Vycházky, výlety, návštěvy

Naším cílem je připravovat pro děti činnosti takovým způsobem, aby děti pracovaly samostatně, aby spolupracovaly a aby se samy rozhodovaly o dalším postupu činnosti.

Při všech činnostech však respektujeme postižení každého dítěte a přistupovat k němu individuálně. Cílem je reedukace postižených funkcí a socializace dítěte.

Pro nás to znamená vytvářet a připravovat pro děti se zdravotním postižením takové podmínky, aby byly schopné zapojit se účinně dle individuálních možností do života širší společnosti (aby si kooperativně hrály se skupinou dětí ve třídě, aby se zúčastňovaly společenského života).

#### **Přehled integrovaných bloků:**



**Integrovaný blok: To jsem já**

Integrovaný blok je zaměřený na poznání sebe sama a rozvoj osobních zájmů a dovedností současně s osvojování poznatků a znalostí o sobě a svém prožívání. Témata vycházející z tohoto bloku vždy obsahují „já“ nebo „moje“.

**Integrovaný blok: Hraji si s kamarády**

Integrovaný blok je zaměřený na společné prožívání s kamarády. Témata vycházející z tohoto bloku vždy obsahují „my“ nebo „naše“.

**Integrovaný blok: Hrajeme si s kamarády venku**

Integrovaný blok je zaměřený na společné poznávání okolního světa.

**Integrovaný blok: Zasahujeme**

Integrovaný blok je zaměřený na získání základního povědomí o fungování . bezpečnostních a záchranných složek státu – záchranářů, hasičů a policie a získání základních dovedností pro jednání v situacích ohrožujících život.

**Integrovaný blok: Oslavujeme, zúčastňujeme se**

Integrovaný blok je zaměřený na dodržování přírodních, společenských i vlastních tradic, svátků, zvyklostí a jejich prožívání a oslavování. Dále na aktivní zapojování do projektových dní, olympiád, závodů.





### **Integrovaný blok: To jsem já**

Integrovaný blok je zaměřený na poznání sebe sama a rozvoj osobních zájmů a dovedností současně s osvojování poznatků a znalostí o sobě a svém prožívání. Témata vycházející z tohoto bloku vždy obsahují „já“ nebo „moje“.

#### **Cíle:**

- Vytváření podmínek pro rozvoj poznávání a zájem o poznávání
- Vytváření podmínek pro rozvoj všech smyslů
- Vytváření podmínek pro rozvoj fyzické zdatnosti a prostorové orientace
- Vytváření příležitostí pro rozvoj praktických dovedností
- Vytváření podmínek pro rozvoj řečových schopnosti receptivních (vnímání, naslouchání, porozumění) a produktivních /výslovnost, vytváření pojmů, mluvní projev, vyjadřování /
- Osvojování poznatků a získávání dovedností důležitých pro rozvoj početních představ a osvojení čtení a psaní
- Osvojování poznatků a získávání dovedností důležitých k podpoře zdraví, bezpečí a osobní pohody
- Zajišťování zdravých životních podmínek
- Rozvoj komunikativních dovednosti a kultivovaného projevu
- Osvojování poznatků a dovednosti, které předcházejí čtení a psaní, rozvoj zájmu o psanou podobu jazyka i další formy sdělení – verbální, neverbální / pohybové, dramatické, výtvarné, hudební /
- Vytváření podmínek pro rozvoj osobní spokojenosti a pozitivních citů ve vztahu k sobě samému
- Zabezpečování podmínek pro získání relativní citové samostatnosti každého dítěte
- Umožňování takového rozvoje poznatků, schopností a dovedností, které umožní vyjadřovat své prožitky a dojmy

#### **Plnění klíčových kompetencí:**

##### **KU**

##### **Dítě ukončující předškolní vzdělávání**

- klade otázky a hledá na ně odpovědi, aktivně si všímá, co se kolem děje, chce porozumět věcem, jevům a dějům, které kolem sebe vidí, poznává, že se může mnohému naučit, raduj se z toho, co samo dokázalo a zvládlo
- Učí se nejen spontánně, ale i vědomě, vyvine úsilí, soustředí se na činnost a záměrně si zapamatuje, při zadané práci dokončí, co započalo, dovede postupovat podle instrukcí a pokynů, je schopno dobrat se k výsledkům
- Odhaduje své síly, učí se hodnotit svoje osobní pokroky i oceňovat výkony druhých



## KŘP

### Dítě ukončující předškolní vzdělávání

- Řeší problémy, na které stačí, známé a opakující se situace se snaží řešit samostatně (na základě nápodoby či opakování), náročnější s oporou a pomocí dospělého
- Problémy řeší na základě bezprostřední zkušenosti, postupuje cestou pokusu a omylu, zkouší, experimentuje, spontánně vymýšlí nová řešení problémů a situací, hledá různé možnosti a varianty (má vlastní, originální nápady), využívá při tom dosavadních zkušeností, fantazii a představivost
- Při řešení myšlenkových i praktických problémů užívá logických, matematických i empirických postupů, pochopí jednoduché algoritmy řešení různých úloh a situací a využívá je v dalších oblastech
- Zpřesňuje si početní představy, užívá číselných a matematických pojmů, vnímá elementární matematické souvislosti
- Rozlišuje řešení, která jsou funkční (vedoucí k cíli), a řešení, která funkční nejsou, dokáže mezi nimi volit

## KK

### Dítě ukončující předškolní vzdělávání

- Ovládá řeč, hovoří ve vhodně formulovaných větách, samostatně vyjadřuje své myšlenky, sdělení, otázky i odpovědi, rozumí slyšenému, slovně reaguje a vede smysluplný dialog
- Dokáže se vyjadřovat a sdělovat své prožitky, pocity a nálady různými prostředky (řečovými, výtvarnými, hudebními, dramatickými apod.)
- Ovládá dovednosti předcházející čtení a psaní
- Dovede využít informativní a komunikační prostředky, se kterými se běžně setkává (knížky, encyklopedie, počítač, audiovizuální technika, telefon aj.)
- Ví, že se lidé dorozumívají i jinými jazyky, a že je možno se jim učit, má vytvořeny elementární předpoklady k učení se cizímu jazyku.

## KSP

### Dítě ukončující předškolní vzdělávání

- Samostatně rozhoduje o svých činnostech, umí si vytvořit svůj názor a vyjádřit jej
- Uvědomuje si, že za sebe i své jednání odpovídá a nese důsledky

## KČO

### Dítě ukončující předškolní vzdělávání

- svoje činnosti, hry se učí plánovat, organizovat, řídit a vyhodnocovat



- dokáže rozpoznat a využívat vlastní silné stránky, poznávat svoje slabé stránky
- odhaduje rizika svých nápadů, jde za svým záměrem, ale také dokáže měnit cesty a přizpůsobovat se okolnostem
- chápe, že se může o tom, co dělá, rozhodovat svobodně, ale že za svá rozhodnutí také zodpovídá
- dbá na osobní zdraví a bezpečí svoje

#### **Příklady tematických částí:**

- Poznávám se (tělo, moje oblečení, moje rodina, vlastnosti, měření, vážení..)
- Bolí mě.... (tělo, pocity, sdělení)
- Já se vyznám (třída, jídelna, tělocvična, škola, zahrada, cesta do školy, u lékaře)
- Já umím .... (dovednosti)
- Já mám rád ... (rodina, jídlo, zvířátka, knížky, pohádky, hračky, pocity)
- Já se těším na .... (pocity, očekávání)
- Já pozoruji .... (pozorování, objevování, experimentování)
- Umím si poradit (požádání o pomoc)



**Dílčí cíle integrovaného bloku TO JSEM JÁ, vzdělávací nabídka a očekávané výstupy:**

<b><i>Dílčí cíle:</i></b>	<b><i>Vzdělávací nabídka:</i></b>	<b><i>Očekávané výstupy</i></b>
Vytváření podmínek pro rozvoj všech smyslů	Individuální manipulační činnosti Pozorování na zahradě – využívání všech smyslů	Sluchově rozlišovat rytmus, zvuk a ticho Zrakově rozlišovat tvary předmětů a jiné specifické znaky – malý, velkým těžký, lehký, rozlišovat vůně, vnímat hmatem, rozlišovat chutě
Vytváření podmínek pro rozvoj fyzické zdatnosti a prostorové orientace	Pobyty na zahradě Pohybové hry a činnosti	Zvládnout základní pohybové dovednosti a prostorovou orientaci – pohyb po nerovné cestě, přes překážky, listím, v blátě Jednoduché pracovní činnosti – sběr ovoce, sklizeň zeleniny, hrabání, zametání, okopávání, pletí, sázení, zalévání
Vytváření příležitostí pro rozvoj praktických dovedností	Sebeobsluha, objevování a zkoumání, přiměřené pracovní činnosti	Zvládat sebeobsluhu, uplatňovat základní kulturně hygienické a zdravotně preventivní návyky – postarat se o osobní hygienu, přijímat stravu a tekutiny, postarat se o své osobní věci, oblékat se, svlékat se, obouvat se, chodit na záchod / Zvládat jednoduchou obsluhu a pracovní úkony
Osvojování poznatků a získávání dovedností důležitých k podpoře zdraví, bezpečí a osobní pohody	Příprava na pobyt venku – vybavení dle počasí, venkovní teploty a následných činností Příprava cestovní lékárničky	Mít povědomí o první pomoci v případě úrazu, vědět, kde hledat v případě potřeby pomoc
Zajišťování zdravých životních podmínek každému dítěti každý den ve školce	Každodenní pobyt v přírodě Každodenní zdravá strava a pitný režim	Mít povědomí o významu aktivního pohybu a zdravé výživě
Vytváření podmínek pro rozvoj řečových schopností a receptivních (vnímání, naslouchání, porozumění) a produktivních	Artikulační, řečové, sluchové a rytmické hry, hry se slovy, vokální činnosti Hry a činnosti zaměřené k poznávání a rozlišování zvuků a užívání gest Prohlížení a „čtení“ nejen	Správně vyslovovat, ovládat dech, tempo řeči Sledovat příběh, pohádku Projevovat zájem o knížky, sledovat divadelní představení pro děti



(výslovnost, vytváření pojmů, mluvní projev, vyjadřování ) jazykových dovedností	pohádkových knížek	
Rozvoj komunikativních dovedností a kultivovaného projevu	Ranní přivítání Komentování všech zážitků a aktivit Společné rozhovory Vyprávění podle obrazového materiálu	Zúčastnit se rozhovoru / naslouchat druhým, vyčkat až druhý dokončí myšlenku, zeptat se sledovat řečníka / Domluvit se slovy i gesty, improvizovat Reagovat na pokyn
Osvojování poznatků a dovedností, které předcházejí čtení a psaní, rozvoj zájmu o psanou podobu jazyka i další formy sdělení – verbální, neverbální (pohybové, dramatické, výtvarné, hudební )	Vytváření pojmového slovníku v logopedii, komunikační knihy ve VOKSu Práce s vlastním obrázkovým deníkem se zápisem přímé řeči v bublinách – děti se sluchovým postižením Pojmenování většiny předmětů ve školce písemnou formou Během vycházek sledování vybraných dopravních značek (přechod, STOP, Pozor vlak!, Pozor hasiči!, Nemocnice) včetně porozumění obsahu	Pojmenovat něco zajímavého z toho, čím je dítě obklopeno Učit se nová slova Popsat situaci v deníku, na obrázku Rozlišovat některé obrazné symboly (piktogramy, orientační značky, dopravní značky) Sledovat očima zleva doprava Poznat některá písmena a číslice, některá slova Poznat napsané své jméno
Vytváření podmínek pro rozvoj osobní spokojenosti a pozitivních citů ve vztahu k sobě samému	Činnosti zajišťující spokojenost, radost a veselí Spontánní hra	Uvědomovat si svou samostatnost Rozhodovat o svých činnostech, ovlivňovat skupinové činnosti
Zabezpečování	Ranní rituály, přivítání	Odloučit se na určitou dobu od maminky



podmínek pro získání relativní citové samostatnosti každého dítěte	Režim dne	
Umožňování takového rozvoje poznatků, schopností a dovedností, které umožní vyjadřovat své prožitky a dojmy	Motivované rozhovory Motivované činnosti Pobyty venku s množstvím zážitků	Zachytit a vyjádřit své prožitky – slovně, výtvarně, dramaticky
Vytváření příležitosti pro rozvoj, zpřesňování a kultivování smyslového vnímání	Přímé pozorování přírodních, kulturních a technických objektů a jevů během pobytů venku a ve školce, rozhovory o výsledcích pozorování Záměrné pozorování sledovaných objektů a pojmenovávání jejich vlastností – velikost, barva, tvar, chuť, vůně, zvuky Motivovaná manipulace s předměty, zkoumání jejich vlastností Konkrétní operace s materiálem- třídění, přiřazování, porovnávání	Využívat všech smyslů – pozorovat, postřehovat, všímat si nového, změněného, chybějícího  Prakticky porovnávat, třídít, přiřazovat podle určitého pravidla
Vytváření podmínek pro rozvoj vlastní tvořivosti všech dětí	Spontánní hra, volné hry a experimenty s materiálem a předměty Námětové hry a činnosti	Vyjadřovat svou představivost a fantazii v tvořivých činnostech – konstruktivních, výtvarných, pohybových
Zabezpečování rozvoje	Činnosti zaměřené a	Poznat věty, slova v deníku, poznat slova v logopedickém sešitu, poznat své jméno i



elementárních představ o znakových systémech a jejich funkci / abeceda, čísla /	poznávání vět, slov, písmen, číslic, značek, piktogramů, obrazců	svou značku
--	--	-------------



### **Integrovaný blok: Hraji si s kamarády**

Integrovaný blok je zaměřený na společné prožívání s kamarády. Témata vycházející z tohoto bloku vždy obsahují „my“ nebo „naše“.

#### **Cíle:**

- Porozumění svým kamarádům, spolupráce s kamarády
- Vytváření a dodržování pravidel chování ve vztahu k druhému
- Zabezpečování ochrany osobního soukromí a bezpečí ve vztazích s dětmi i dospělými
- Vytváření podmínek pro rozvoj osobní spokojenosti a pozitivních citů ve vztahu k sobě samému
- Zabezpečování podmínek pro získání relativní citové samostatnosti každého dítěte
- Vytváření příležitosti pro rozvoj, zpřesňování a kultivování smyslového vnímání
- Vytváření podmínek pro rozvoj vlastní tvořivosti všech dětí
- Zabezpečování rozvoje elementárních představ o znakových systémech a jejich funkci (abeceda, čísla)
- Vytváření podmínek pro rozvoj řečových schopností a receptivních (vnímání, naslouchání, porozumění) a produktivních (výslovnost, vytváření pojmů, mluvní projev, vyjadřování) jazykových dovedností
- Rozvoj komunikativních dovedností a kultivovaného projevu
- Osvojování poznatků a dovedností, které předcházejí čtení a psaní, rozvoj zájmu o psanou podobu jazyka i další formy sdělení – verbální, neverbální / pohybové, dramatické, výtvarné, hudební

#### **Plnění klíčových kompetencí:**

##### **KU**

##### **Dítě ukončující předškolní vzdělávání**

- klade otázky a hledá na ně odpovědi, aktivně si všímá, co se kolem děje, chce porozumět věcem, jevům a dějům, které kolem sebe vidí, poznává, že se může mnohému naučit, raduj se z toho, co samo dokázalo a zvládlo
- učí se nejen spontánně, ale i vědomě, vyvine úsilí, soustředí se na činnost a záměrně si zapamatuje, při zadané práci dokončí, co započalo, dovede postupovat podle instrukcí a pokynů, je schopno dobrat se k výsledkům
- odhaduje své síly, učí se hodnotit svoje osobní pokroky i oceňovat výkony druhých

##### **KŘP**





#### Dítě ukončující předškolní vzdělávání

- všimá si dění i problémů v bezprostředním okolí, přirozenou motivací k řešení dalších problémů a situací je pro něj pozitivní odezva na aktivní zájem
- řeší problémy, na které stačí, známé a opakující se situace se snaží řešit samostatně (na základě nápodoby či opakování), náročnější s oporou a pomocí dospělého
- chápe, že vyhybat se řešení problémů nevede k cíli, ale že jejich včasné a uvážlivé řešení je naopak výhodou, uvědomuje si, že svou aktivitou a iniciativou může situaci ovlivnit
- nebojí se chybovat, pokud nachází pozitivní ocenění nejen za úspěch, ale také za snahu

#### KK

##### Dítě ukončující předškolní vzdělávání

- v běžných situacích komunikuje bez zábrán a ostychu s dětmi i dospělými, chápe, že být komunikativní, vstřícné, iniciativní a aktivní je výhodou
- průběžně rozšiřuje svou slovní zásobu a aktivně ji používá k dokonalejší komunikaci s okolím
- ovládá řeč, hovoří ve vhodně formulovaných větách, samostatně vyjadřuje své myšlenky, sdělení, otázky i odpovědi, rozumí slyšenému, slovně reaguje a vede smysluplný dialog

#### KSP

##### Dítě ukončující předškolní vzdělávání

- dětským způsobem projevuje citlivost a ohleduplnost k druhým, pomoc slabším, rozpozná nevhodné chování, vnímá nespravedlnost, ubližování, agresivitu a lhostejnost
- napodobuje modely prosociálního chování a mezilidských vztahů, které nachází ve svém okolí

#### KČO

##### Dítě ukončující předškolní vzdělávání

- má smysl pro povinnost ve hře, práci i učení, k úkolům a povinnostem přistupuje odpovědně, váží si práce i úsilí druhých
- zajímá se o druhé i o to, co se kolem děje, je otevřeně aktuálnímu dění
- chápe, že zájem o to, co se kolem děje, činnost, pracovitost a podnikavost jsou přínosem a že naopak lhostejnost, nevšímavost, pohodlnost a nízká aktivita mají svoje nepříznivé důsledky
- spoluvytváří pravidla společného soužití mezi vrstevníky, rozumí jejich smyslu, chápe potřebu je zachovávat
- uvědomuje si svá práva i práva druhých, učí se je hájit a respektovat, chápe, že všichni lidé mají stejnou hodnotu



- dbá na osobní zdraví a bezpečí svoje i druhých, chová se odpovědně s ohledem na zdravé a bezpečné okolní prostředí přírodní a společenské

#### **Příklady tematických částí:**

- Moji kamarádi (představení, seznámení, co dělají)
- Domluvíme se (naše pravidla)
- Malujeme (spolupracujeme, malá i kolektivní díla)
- Stavíme (spolupracujeme, konstruktivní činnosti, pískoviště)
- Staráme se o .....(pečujeme, pěstujeme, objevujeme, experimentujeme)
- Cvičíme....
- Tvoříme....
- Hrajeme hru .....



**Dílčí cíle integrovaného bloku HRAJI SI S KAMARÁDY, vzdělávací nabídka a očekávané výstupy:**

<i><b>Dílčí cíle:</b></i>	<i><b>Vzdělávací nabídka:</b></i>	<i><b>Očekávané výstupy</b></i>
Porozumění svým kamarádům, spolupráce s kamarády	Běžné verbální i neverbální komunikační aktivity dítěte s druhým dítětem i dospělým Společné aktivity	Navázat kontakt s dospělým, kterému je dítě svěřeno do péče Porozumět běžným projevům vyjádření emocí a nálad
Vytváření pravidel chování ve vztahu k druhému	nejrůznějšího zaměření Hry, přirozené i modelové situace, při nichž se dítě učí přijímat a respektovat druhého	
Zabezpečování ochrany osobního soukromí a bezpečí ve vztazích s dětmi i dospělými	Hry a situace, kde se dítě učí chránit soukromí a bezpečí své i ostatních	Odmítnout nepříjemnou komunikaci – verbálně i neverbálně Bránit se násilí jiného dítěte Chovat se obezřetně při setkání s neznámými dětmi i dospělými, v případě potřeby zavolat o pomoc
Vytváření podmínek pro rozvoj osobní spokojenosti a pozitivních citů ve vztahu k sobě samému	Činnosti zajišťující spokojenost, radost a veselí Spontánní hra	Uvědomovat si svou samostatnost Rozhodovat o svých činnostech, ovlivňovat skupinové činnosti
Zabezpečování podmínek pro získání relativní citové samostatnosti každého dítěte	Ranní rituály, přivítání Režim dne	Odloučit se na určitou dobu od maminky
Umožňování takového rozvoje poznatků, schopností a dovedností, které umožní vyjadřovat své prožitky a dojmy	Motivované rozhovory Motivované činnosti Pobyty venku s množstvím zážitků	Zachytit a vyjádřit své prožitky – slovně, výtvarně, dramaticky
Vytváření příležitosti pro rozvoj, zpřesňování a kultivování smyslového vnímání	Přímé pozorování přírodních, kulturních a technických objektů a jevů během pobytů venku a ve školce, rozhovory	Využívat všech smyslů – pozorovat, postřehovat, všímat si nového, změněného, chybějícího

	<p>o výsledcích pozorování Záměrné pozorování sledovaných objektů a pojmenovávání jejich vlastností – velikost, barva, tvar, chuť, vůně, zvuky Motivovaná manipulace s předměty, zkoumání jejich vlastností Konkrétní operace s materiálem- třídění, přiřazování, porovnávání</p>	<p>Prakticky porovnávat, třídít, přiřazovat podle určitého pravidla</p>
<p>Vytváření podmínek pro rozvoj vlastní tvořivosti všech dětí</p>	<p>Spontánní hra, volné hry a experimenty s materiálem a předměty Námětové hry a činnosti</p>	<p>Vyjadřovat svou představivost a fantazii v tvořivých činnostech – konstruktivních, výtvarných, pohybových</p>
<p>Zabezpečování rozvoje elementárních představ o znakových systémech a jejich funkci (abeceda, čísla)</p>	<p>Činnosti zaměřené a poznávání vět, slov, písmen, číslic, značek, piktogramů, obrazců</p>	<p>Poznat věty, slova v deníku, poznat slova v logopedickém sešitu, poznat své jméno i svou značku</p>
<p>Vytváření podmínek pro rozvoj řečových schopností receptivních (vnímání, naslouchání, porozumění) a produktivních (výslovnost, vytváření pojmů, mluvní projev, vyjadřování) jazykových dovedností</p>	<p>Artikulační, řečové, sluchové a rytmické hry, hry se slovy, vokální činnosti Hry a činnosti zaměřené k poznávání a rozlišování zvuků a užívání gest Prohlížení a „čtení“ nejen pohádkových knížek</p>	<p>Správně vyslovovat, ovládat dech, tempo řeči Sledovat příběh, pohádku Projevovat zájem o knížky, sledovat divadelní představení pro děti</p>
<p>Rozvoj komunikativních</p>	<p>Ranní přivítání</p>	<p>Zúčastnit se rozhovoru (naslouchat druhým, vyčkat až druhý dokončí myšlenku,</p>



<p>dovednosti a kultivovaného projevu</p>	<p>Komentování všech zážitků a aktivit Společné rozhovory Vyprávění podle obrazového materiálu</p>	<p>zeptat se sledovat řečníka) Domluvit se slovy i gesty, improvizovat Reagovat na pokyn</p>
<p>Osvojování poznatků a dovednosti, které předcházejí čtení a psaní, rozvoj zájmu o psanou podobu jazyka i další formy sdělení – verbální, neverbální / pohybové, dramatické, výtvarné, hudební /</p>	<p>Vytváření pojmového slovníku v logopedii Práce s vlastním obrázkovým deníkem se zápisem přímé řeči v bublinách Pojmenování většiny předmětů ve školce písemnou formou</p> <p>Během hraní stolních her rozumění piktogramům na krabicích, sledování výstražných a informačních cedulek na stavbách, v místnostech</p>	<p>Pojmenovat něco zajímavého z toho, čím je dítě obklopeno Učit se nová slova Popsat situaci v deníku Rozlišovat některé obrazné symboly / piktogramy, orientační značky, dopravní značky / Sledovat očima zleva doprava Poznat některá písmena a číslice, některá slova Poznat napsané své jméno</p>



### **Integrovaný blok: Hrajeme si s kamarády venku**

Integrovaný blok je zaměřený na společné poznávání okolního světa.

#### **Cíle:**

- Seznamování se s místem a s prostředím, ve kterém žijeme a vytváříme si k němu pozitivní vztah
- Rozvoj úcty k životu ve všech formách
- Rozvoj schopnosti přizpůsobovat se podmínkám vnějšího prostředí i jeho změnám
- Vytváření podmínek pro seznamování všech dětí se světem lidí, kultury a umění, a osvojování základních poznatků o prostředí, v němž děti žijí
- Umožňování takového rozvoje poznatků, schopností a dovedností, které umožní vyjadřovat své prožitky a dojmy
- Vytváření příležitosti pro rozvoj, zpřesňování a kultivování smyslového vnímání
- Vytváření podmínek pro rozvoj vlastní tvořivosti všech dětí
- Zabezpečování rozvoje elementárních představ o znakových systémech a jejich funkci (abeceda, čísla)
- Vytváření podmínek pro rozvoj řečových schopností receptivních (vnímání, naslouchání, porozumění) a produktivních (výslovnost, vytváření pojmů, mluvní projev, vyjadřování) jazykových dovedností
- Rozvoj komunikativních dovedností a kultivovaného projevu
- Osvojování poznatků a dovedností, které předcházejí čtení a psaní, rozvoj zájmu o psanou podobu jazyka i další formy sdělení – verbální, neverbální (pohybové, dramatické, výtvarné, hudební)

#### **Plnění klíčových kompetencí:**

##### **KU**

##### **Dítě ukončující předškolní vzdělávání**

- soustředěně pozoruje, zkoumá, objevuje, všímá si souvislostí, experimentuje a užívá při tom jednoduchých pojmů, znaků a symbolů
- má elementární poznatky o světě lidí, kultury, přírody i techniky, který dítě obklopuje, o jeho rozmanitostech a proměnách, orientuje se v řádu a dění v prostředí, ve kterém žije
- klade otázky a hledá na ně odpovědi, aktivně si všímá, co se kolem děje, chce porozumět věcem, jevům a dějům, které kolem sebe vidí, poznává, že se může mnohému naučit, raduje se z toho, co samo dokázalo a zvládlo



## KŘP

### Dítě ukončující předškolní vzdělávání

- všímá si dění i problémů v bezprostředním okolí, přirozenou motivací k řešení dalších problémů a situací je pro něj pozitivní odezva na aktivní zájem
- řeší problémy, na které stačí, známé a opakující se situace se snaží řešit samostatně (na základě nápodoby či opakování), náročnější s oporou a pomocí dospělého

## KK

### Dítě ukončující předškolní vzdělávání

- ovládá řeč, hovoří ve vhodně formulovaných větách, samostatně vyjadřuje své myšlenky, sdělení, otázky i odpovědi, rozumí slyšenému, slovně reaguje a vede smysluplný dialog
- domlouvá se gesty i slovy, rozlišuje některé symboly, rozumí jejich významu i funkci
- v běžných situacích komunikuje bez zábrán a ostychu s dětmi i dospělými, chápe, že být komunikativní, vstřícné, iniciativní a aktivní je výhodou
- průběžně rozšiřuje svou slovní zásobu a aktivně ji používá k dokonalejší komunikaci s okolím

## KSP

### Dítě ukončující předškolní vzdělávání

- dětským způsobem projevuje citlivost a ohleduplnost k druhým, pomoc slabším, rozpozná nevhodné chování, vnímá nespravedlnost, ubližování, agresivitu a lhostejnost
- napodobuje modely prosociálního chování a mezilidských vztahů, které nachází ve svém okolí
- spolupodílí se na společných rozhodnutích, přijímá vyjasněné a zdůvodněné povinnosti, dodržuje dohodnutá a pochopená pravidla a přizpůsobí se jim
- při setkání s neznámými lidmi či v neznámých situacích se chová obezřetně, nevhodné chování i komunikaci, která je mu nepříjemná, umí odmítnout
- je schopno chápat, že lidé se různí a umí být tolerantní k jejich odlišnostem a jedinečnostem

## KČO

### Dítě ukončující předškolní vzdělávání

- svoje činnosti a hry se učí plánovat, organizovat, řídit a vyhodnocovat
- odhaduje rizika svých nápadů, jde za svým záměrem, ale také dokáže měnit cesty a přizpůsobovat se daným okolnostem



- chápe, že se může o tom, co udělá, rozhodovat svobodně, ale že za svá rozhodnutí také odpovídá
- zajímá se o druhé i o to, co se kolem děje, je otevřeně aktuálnímu dění
- chápe, že zájem o to, co se kolem děje, činnost, pracovitost a podnikavost jsou přínosem a že naopak lhostejnost, nevšímavost, pohodlnost a nízká aktivita mají svoje nepříznivé důsledky
- má základní dětskou představu o tom, co je v souladu se základními lidskými hodnotami a normami, i co je s nimi v rozporu, a snaží se podle toho chovat
- uvědomuje si svá práva i práva druhých, učí se je hájit a respektovat, chápe, že všichni lidé mají stejnou hodnotu
- ví, že není jedno, v jakém prostředí žije, uvědomuje si, že se svým chováním na něm podílí a že je může ovlivnit
- dbá na osobní zdraví a bezpečí svoje i druhých, chová se odpovědně s ohledem na zdravé a bezpečné okolní prostředí přírodní a společenské

#### Příklady tematických částí:

- Jdeme na vycházku do města
- Jdeme na vycházku na nádraží
- Jedeme vlakem, autobusem
- Jedeme na koloběžce, tříkolce
- Jdeme na vycházku do lesa
- Jdeme na vycházku na louku
- Jdeme na vycházku k rybníku
- Jdeme na vycházku na stavbu
- Jedeme do divadla
- Jedeme do ZOO
- Jedeme do bazénu

#### **Dílčí cíle integrovaného bloku HRAJEME SI S KAMARÁDY VENKU, vzdělávací nabídka a očekávané výstupy:**

<i>Dílčí cíle:</i>	<i>Vzdělávací nabídka:</i>	<i>Očekávané výstupy</i>
--------------------	----------------------------	--------------------------





<p>Seznamování s místem a s prostředím, ve kterém žijeme a vytváříme k němu pozitivní vztah</p>	<p>Při pobytech venku pozorujeme zahradu a život na ní, okolní přírodu, kulturní i technické objekty v blízkosti školy Podílíme se na tvorbě přírodního prostředí vlastními činnostmi – úklid třídy, vlastní truhlík, záhonek, úklid zahrady</p>	<p>Orientovat se bezpečně ve známém prostředí i v životě tohoto prostředí Osvojit si elementární poznatky o okolním prostředí, které jsou dítěti blízké, pro ně smysluplné a přínosné, zajímavé a jemu pochopitelné</p>
<p>Rozvoj úcty k životu ve všech formách</p>	<p>Na zahradě pozorujeme životní podmínky, stav životního prostředí Pečujeme o nejbližší přírodní prostředí – školní zahradu Pozorujeme zvířátka na zahradě Pozorujeme život v bazénku Dlouhodobě se staráme o vlastní květináč, truhlík, záhonek Smysluplně využíváme přírodní materiál Třídíme a uklízíme odpad Tvoříme z odpadového materiálu</p>	<p>Rozlišovat aktivity, které mohou zdraví okolního prostředí podporovat a které je mohou poškozovat, všimnout si nepořádků a škod a upozorňovat na ně Pomáhat pečovat o okolní životní prostředí a dbát o pořádek a čistotu, nakládat vhodným způsobem s odpady, starat se o rostliny, chránit přírodu v okolí a živé tvory</p>
<p>Rozvoj schopnosti přizpůsobovat se podmínkám vnějšího prostředí i jeho změnám</p>	<p>Pravidelně pozorujeme přírodní prostředí, výsledky zaznamenáváme obrázky, piktogramy a činnostmi přizpůsobujeme aktuálním podmínkám Před pobytem venku společně vyhodnocujeme okolnosti – počasí - a přizpůsobujeme se oblečením a obutím Podle přírodních podmínek měníme i naplánované činnosti</p>	<p>Všimnout si změn a dění v nejbližším okolí Poznat, že změny jsou přirozené a samozřejmé, přizpůsobovat se běžným změnám</p>
<p>Vytváření podmínek pro seznamování</p>	<p>Návštěvy kulturních představení, návštěvy zajímavých – i celoškolských -</p>	<p>Chovat se zdvořile</p>



všech dětí se světem lidí, kultury a umění, a osvojování základních poznatků o prostředí, v němž děti žijí	akcí vhodných pro předškolní děti Hry zaměřené k poznávání a rozlišování různých společenských rolí – dítě, dospělý, teta, profesní role Poslouchání a sledování pohádek	Utvořit si představu o pravidlech chování a společenských normách – pomocí pohádek
Umožňování takového rozvoje poznatků, schopností a dovedností, které umožní vyjadřovat své prožitky a dojmy	Motivované rozhovory Motivované činnosti Pobyty venku s množstvím zážitků	Zachytit a vyjádřit své prožitky – slovně, výtvarně, dramaticky
Vytváření příležitosti pro rozvoj, zpřesňování a kultivování smyslového vnímání	Přímé pozorování přírodních, kulturních a technických objektů a jevů během pobytů venku a ve školce, rozhovory o výsledcích pozorování Záměrné pozorování sledovaných objektů a pojmenovávání jejich vlastností – velikost, barva, tvar, chuť, vůně, zvuky Motivovaná manipulace s předměty, zkoumání jejich vlastností Konkrétní operace s materiálem – třídění, přiřazování, porovnávání	Využívat všech smyslů – pozorovat, postřehovat, všimnout si nového, změněného, chybějícího  Prakticky porovnávat, třídít, přiřazovat podle určitého pravidla
Vytváření podmínek pro rozvoj vlastní tvořivosti všech dětí	Spontánní hra, volné hry a experimenty s materiálem a předměty Námětové hry a činnosti	Vyjadřovat svou představivost a fantazii v tvořivých činnostech – konstruktivních, výtvarných, pohybových
Zabezpečování rozvoje elementárních představ o znakových	Činnosti zaměřené a poznávání vět, slov, písmen, číslic, značek, piktogramů, obrázků	Poznat věty, slova v deníku, poznat slova v logopedickém sešitu, poznat své jméno i svou značku Poznat číslice, které mají význam



<p>systémech a jejich funkci (abeceda, čísla)</p>		
<p>Vytváření podmínek pro rozvoj řečových schopností a receptivních (vnímání, naslouchání, porozumění) a produktivních (výslovnost, vytváření pojmů, mluvní projev, vyjadřování) jazykových dovedností</p>	<p>Artikulační, řečové, sluchové a rytmické hry, hry se slovy, vokální činnosti Hry a činnosti zaměřené k poznávání a rozlišování zvuků a užívání gest Prohlížení a „čtení“ nejen pohádkových knížek</p>	<p>Správně vyslovovat, ovládat dech, tempo řeči Sledovat příběh, pohádku Projevovat zájem o knížky, sledovat divadelní představení pro děti</p>
<p>Rozvoj komunikativních dovedností a kultivovaného projevu</p>	<p>Ranní přivítání Komentování všech zážitků a aktivit Společné rozhovory Vyprávění podle obrazového materiálu</p>	<p>Zúčastnit se rozhovoru (naslouchat druhým, vyčkat až druhý dokončí myšlenku, zeptat se sledovat řečníka) Domluvit se slovy i gesty, improvizovat Reagovat na pokyn</p>
<p>Osvojování poznatků a dovedností, které předcházejí čtení a psaní, rozvoj zájmu o psanou podobu jazyka i další formy sdělení – verbální, neverbální (pohybové, dramatické, výtvarné,</p>	<p>Vytváření pojmového slovníku v logopedii a v komunikační knize ve VOKSu Práce s vlastním obrázkovým deníkem se zápisem přímé řeči v bublinách – děti se sluchovým postižením Práce s komentovaným třídním fotoalbem – děti s vadami řeči Pojmenování většiny předmětů ve školce písemnou formou</p>	<p>Pojmenovat něco zajímavého z toho, čím je dítě obklopeno Učit se nová slova Popsat situaci v deníku, na obrázku Rozlišovat některé obrazné symboly (piktogramy, orientační značky, dopravní značky) Sledovat očima zleva doprava Poznat některá písmena a číslice, některá slova Poznat napsané své jméno</p>



hudební).	Během vycházek sledování vybraných dopravních značek a informačních a výstražných nápisů a cedulek Během návštěv divadel, představení sledovat písemná a obrazová sdělení a vysvětlovat je	
-----------	---	--



### **Integrovaný blok: Zasahujeme**

Integrovaný blok je zaměřený na získání základního povědomí o fungování . bezpečnostních a záchranných složek státu – záchranářů, hasičů a policie a získání základních dovedností pro jednání v situacích ohrožujících život.

#### **Cíle:**

- Seznamování se s postavou a jednáním záchranáře, hasiče a policisty
- Uvědomování si nebezpečí, se kterým se můžeme ve svém okolí setkat, mít povědomí o tom, jak se prakticky chránit (vědět, jak se nebezpečí vyhnout, kam se v případě potřeby obrátit o pomoc).
- Umožňování takového rozvoje poznatků, schopností a dovedností, které umožní vyjadřovat své prožitky a dojmy
- Vytváření příležitosti pro rozvoj, zpřesňování a kultivování smyslového vnímání
- Vytváření podmínek pro rozvoj vlastní tvořivosti všech dětí
- Zabezpečování rozvoje elementárních představ o znakových systémech a jejich funkci (abeceda, čísla)
- Vytváření podmínek pro rozvoj řečových schopností a receptivních (vnímání, naslouchání, porozumění) a produktivních (výslovnost, vytváření pojmů, mluvní projev, vyjadřování) jazykových dovedností
- Rozvoj komunikativních dovedností a kultivovaného projevu
- Osvojování poznatků a dovedností, které předcházejí čtení a psaní, rozvoj zájmu o psanou podobu jazyka i další formy sdělení – verbální, neverbální (pohybové, dramatické, výtvarné, hudební)

#### **Plnění klíčových kompetencí:**

##### **KU**

Dítě ukončující předškolní vzdělávání

- soustředěně pozoruje, zkoumá, objevuje, všímá si souvislostí, experimentuje a užívá při tom jednoduchých pojmů, znaků a symbolů
- získanou zkušenost uplatňuje v praktických situacích a v dalším učení
- má elementární poznatky o světě lidí, kultury, přírody i techniky, který dítě obklopuje, o jeho rozmanitostech a proměnách, orientuje se v řádu a dění v prostředí, ve kterém žije
- učí se nejen spontánně, ale i vědomě, vyvine úsilí, soustředí se na činnost a záměrně si zapamatuje, dovede postupovat podle instrukcí a pokynů



- odhaduje své síly

## **KŘP**

Dítě ukončující předškolní vzdělávání

- všímá si dění i problémů v bezprostředním okolí, přirozenou motivací k řešení dalších problémů a situací je pro něj pozitivní odezva na aktivní zájem
- řeší problémy, na které stačí, známé a opakující se situace se snaží řešit samostatně (na základě nápodoby či opakování), náročnější s oporou a pomocí dospělého
- rozlišuje řešení, která jsou funkční (vedoucí k cíli). A řešení, která funkční nejsou, dokáže mezi nimi volit
- chápe, že vyhybat se řešení problémů nevede k cíli, ale že jejich včasné s uvážlivé řešení je naopak výhodou, uvědomuje si, že svou aktivitou a iniciativou může situaci ovlivnit

## **KK**

Dítě ukončující předškolní vzdělávání

- ovládá řeč, hovoří ve vhodně formulovaných větách, samostatně vyjadřuje své myšlenky, sdělení, otázky i odpovědi, rozumí slyšenému, slovně reaguje a vede smysluplný dialog
- domlouvá se gesty i slovy, rozlišuje některé symboly, rozumí jejich významu i funkci
- dovede využít informativní a komunikační prostředky, se kterými se běžně setkává (telefon)

## **KSP**

Dítě ukončující předškolní vzdělávání

- samostatně rozhoduje o svých činnostech, umí si vytvořit názor a vyjádřit jej
- uvědomuje si, že za sebe i své jednání odpovídá a nese důsledky
- přijímá vyjasněné a zdůvodněné povinnosti, dodržuje dohodnutá a pochopená pravidla a přizpůsobí se jim
- při setkání s neznámými lidmi či v neznámých situacích se chová obezřetně, nevhodné chování i komunikaci, která je mu nepříjemná, umí odmítnout

## **KČO**

Dítě ukončující předškolní vzdělávání



- odhaduje rizika svých nápadů, jde za svým záměrem, ale také dokáže měnit cesty a přizpůsobovat se daným okolnostem
- chápe, že se může o tom, co udělá, rozhodovat svobodně, ale že za svá rozhodnutí také odpovídá
- zajímá se o druhé i o to, co se kolem děje, je otevřeně aktuálnímu dění
- má základní dětskou představu o tom, co je v souladu se základními lidskými hodnotami a normami, i co je s nimi v rozporu, a snaží se podle toho chovat
- dbá na osobní zdraví a bezpečí svoje i druhých, chová se odpovědně s ohledem na zdravé a bezpečné okolní prostředí přírodní a společenské

#### **Příklady tematických částí:**

- Jdeme na návštěvu k hasičům (hoří)
- Jdeme na návštěvu k policii (hledáme pomoc)
- Jdeme na návštěvu k záchranářům (nehoda, úraz)
- Umím ošetřit ...
- Umím přivolat pomoc
- Bezpečně přejdu přes ulici
- Bezpečně jedu v autě
- Bezpečně jedu na ..... (odrážedle, tříkolce, koloběžce, kole)
- 
- 

#### **Dílčí cíle integrovaného bloku ZASAHUJEME, vzdělávací nabídka a očekávané výstupy:**

<b>Dílčí cíle:</b>	<b>Vzdělávací nabídka:</b>	<b>Očekávané výstupy</b>
Seznamovat se s postavou a jednáním záchranáře, hasiče a policisty	Hry s postavou policisty, záchranáře a hasiče (např. Igráčci) Vycházky do města – upozorňování na hasiče, záchranáře a policisty Vnímání a rozlišení	Poznat a pojmenovat postavu policisty, hasiče a záchranáře  Vědět, že jsou to hodní lidé a musí se poslouchat  Reagovat na zvukový signál hasičů, policistů a záchranářů v dopravní situaci, odlišit je, vědět kam jedou a proč asi



	zvukového signálu sanitky, policejního auta, hasičů – průběžně kdykoliv Setkání s hasiči, policisty, záchranáři – beseda, prohlídka auta.	
Uvědomovat si nebezpečí, se kterým se můžeme ve svém okolí setkat, mít povědomí o tom, jak se prakticky chránit (vědět, jak se nebezpečí vyhnout, kam se v případě potřeby obrátit o pomoc).	Všimání si, upozorňování na nebezpečí ve svém okolí – elektřina, kluzko, schody, terén, zvířata, cizí lidé, léky ...  Námětové hry  Besedy – povídání	Pojmenovat běžná nebezpečí  Všímat si běžných nebezpečí  Vědomé vyhýbání se nebezpečí  Přivolat pomoc
Umožňování takového rozvoje poznatků, schopností a dovedností, které umožní vyjadřovat své prožitky a dojmy	Motivované rozhovory Motivované činnosti Pobyty venku s množstvím zážitků	Zachytit a vyjádřit své prožitky – slovně, výtvarně, dramaticky
Vytváření příležitosti pro rozvoj, zpřesňování a kultivování smyslového vnímání	Přímé pozorování přírodních, kulturních a technických objektů a jevů během pobytů venku a ve školce, rozhovory o výsledcích pozorování Záměrné pozorování sledovaných objektů a pojmenovávání jejich vlastností – velikost, barva, tvar, chuť, vůně, zvuky	Využívat všech smyslů – pozorovat, postřehovat, všimnout si nového, změněného, chybějícího    Prakticky porovnávat, třídit, přiřazovat podle určitého pravidla





	<p>Motivovaná manipulace s předměty, zkoumání jejich vlastností</p> <p>Konkrétní operace s materiálem- třídění, přiřazování, porovnávání</p>	
Vytváření podmínek pro rozvoj vlastní tvořivosti všech dětí	<p>Spontánní hra, volné hry a experimenty s materiálem a předměty</p> <p>Námětové hry a činnosti</p>	Vyjadřovat svou představivost a fantazii v tvořivých činnostech – konstruktivních, výtvarných, pohybových
Zabezpečování rozvoje elementárních představ o znakových systémech a jejich funkci (abeceda, čísla)	Činnosti zaměřené a poznávání vět, slov, písmen, číslic, značek, piktogramů, obrazců	Poznat věty, slova v deníku, poznat slova v logopedickém sešitu, poznat své jméno i svou značku
Vytváření podmínek pro rozvoj řečových schopností receptivních (vnímání, naslouchání, porozumění) a produktivních (výslovnost, vytváření pojmů, mluvní projev, vyjadřování) jazykových dovedností	<p>Artikulační, řečové, sluchové a rytmické hry, hry se slovy, vokální činnosti</p> <p>Hry a činnosti zaměřené k poznávání a rozlišování zvuků a užívání gest</p> <p>Prohlížení a „čtení“ nejen pohádkových knížek</p>	<p>Správně vyslovovat, ovládat dech, tempo řeči</p> <p>Sledovat příběh, pohádku</p> <p>Projevovat zájem o knížky, sledovat divadelní představení pro děti</p>
Rozvoj komunikativních dovedností a kultivovaného projevu	<p>Ranní přivítání</p> <p>Komentování všech zážitků a aktivit</p> <p>Společné rozhovory</p> <p>Vyprávění podle obrazového materiálu</p>	<p>Zúčastnit se rozhovoru (naslouchat druhým, vyčkat až druhý dokončí myšlenku, zeptat se sledovat řečníka)</p> <p>Domluvit se slovy i gesty, improvizovat</p> <p>Reagovat na pokyn</p>
Osvojování poznatků a dovedností, které předcházejí	Vytváření pojmového slovníku	<p>Pojmenovat něco zajímavého z toho, čím je dítě obklopeno</p> <p>Učit se nová slova</p>



<p>čtení a psaní, rozvoj zájmu o psanou podobu jazyka i další formy sdělení – verbální, neverbální (pohybové, dramatické, výtvarné, hudební)</p>	<p>Práce s vlastním obrázkovým deníkem se zápisem přímé řeči v bublinách Pojmenování většiny předmětů ve školce písemnou formou Během vycházek sledování vybraných dopravních značek, informačních a výstražných cedulek a nápisů včetně porozumění obsahu</p>	<p>Popsat situaci v deníku Rozlišovat některé obrazné symboly (piktogramy, orientační značky, dopravní značky) Sledovat očima zleva doprava Poznat některá písmena a číslice, některá slova Poznat napsané své jméno</p>
--	--	--



## **Integrovaný blok: Oslavujeme, zúčastňujeme se**

Integrovaný blok je zaměřený na dodržování přírodních, společenských i vlastních tradic, svátků, zvyklostí a jejich prožívání a oslavování. Dále na aktivní zapojování do projektových dní, olympiád, závodů.

### **Cíle:**

- Rozvíjení schopnosti vytvářet citové vazby, rozvíjet je a plně prožívat city
- Rozvíjení komunikativních dovedností a kultivovaného projevu
- Rozvíjení vnímání a pozorování
- Rozvíjení praktických dovedností využitelných ....
- Umožňování takového rozvoje poznatků, schopností a dovedností, které umožní vyjadřovat své prožitky a dojmy
- Vytváření příležitosti pro rozvoj, zpřesňování a kultivování smyslového vnímání
- Vytváření podmínek pro rozvoj vlastní tvořivosti všech dětí
- Zabezpečování rozvoje elementárních představ o znakových systémech a jejich funkci (abeceda, čísla)
- Vytváření podmínek pro rozvoj řečových schopností receptivních (vnímání, naslouchání, porozumění) a produktivních (výslovnost, vytváření pojmů, mluvní projev, vyjadřování) jazykových dovedností
- Rozvoj komunikativních dovedností a kultivovaného projevu
- Osvojování poznatků a dovedností, které předcházejí čtení a psaní, rozvoj zájmu o psanou podobu jazyka i další formy sdělení – verbální, neverbální (pohybové, dramatické, výtvarné, hudební)

### **Plnění klíčových kompetencí:**

#### **KU**

Dítě ukončující předškolní vzdělávání

- má elementární poznatky o světě lidí, kultury, přírody i techniky, který dítě obklopuje, o jeho rozmanitostech a proměnách, orientuje se v řádu a dění v prostředí, ve kterém žije
- klade otázky a hledá na ně odpovědi, aktivně si všímá co se kolem děje, chce porozumět věcem, jevům a dějům, které kolem sebe vidí, poznává, že se může mnohému naučit, raduje se z toho, co samo dokázalo a zvládlo
- odhaduje své síly, učí se hodnotit svoje osobní pokroky i oceňovat výkony druhých
- pokud se mu dostává uznání a ocenění, učí se s chutí



## **KŘP**

Dítě ukončující předškolní vzdělávání

- všímá si dění i problémů v bezprostředním okolí, přirozenou motivací k řešení dalších problémů a situací je pro něj pozitivní odezva na aktivní zájem
- řeší problémy, na které stačí
- problémy řeší na základě bezprostřední zkušenosti
- chápe, že vyhýbat se řešení problému nevede k cíli, ale že jejich včasné a uvážlivé řešení je naopak výhodou, uvědomuje si, že svou aktivitou a iniciativou může situaci ovlivnit
- nebojí se chybovat, pokud nachází pozitivní ocenění nejen za úspěch, ale také za snahu

## **KK**

Dítě ukončující předškolní vzdělávání

- ovládá řeč, hovoří ve vhodně formulovaných větách, samostatně vyjadřuje své myšlenky, sdělení, otázky i odpovědi, rozumí slyšenému, slovně reaguje a vede smysluplný dialog
- dokáže se vyjadřovat a sdělovat své prožitky, pocity a nálady různými prostředky (řečovými, výtvarnými, hudebními, dramatickými aj)
- v běžných situacích komunikuje bez zábrán a ostychu s dětmi i dospělými, chápe, že být komunikativní, vstřícné, iniciativní a aktivní je výhodou
- průběžně rozšiřuje svou slovní zásobu a aktivně ji používá k dokonalejší komunikaci s okolím
- ví, že se lidé dorozumívají i jinými jazyky a že je možno se je učit, má vytvořeny elementární předpoklady k učení se cizímu jazyku (např. popěvek Happy birthday to you..)

## **KSP**

Dítě ukončující předškolní vzdělávání

- dětským způsobem projevuje citlivost a ohleduplnost k druhým, pomoc slabším, rozpozná nevhodné chování
- ve skupině se dokáže prosadit i podřídit, při společných činnostech se domlouvá a spolupracuje, v běžných situacích uplatňuje základní společenské návyky
- napodobuje modely prosociálního chování a mezilidských vztahů, které nachází ve svém okolí
- je schopno chápat, že lidé se různí a umí být tolerantní k jejich odlišnostem a jedinečnostem

## **KČO**



### Dítě ukončující předškolní vzdělávání

- zajímá se o druhé i o to, co se kolem děje, je otevřené aktuálnímu dění
- má základní dětskou představu o tom, co je v souladu se základními lidskými hodnotami a normami
- chápe, že zájem o to, co se kolem děje, činnost, pracovitost a podnikavost jsou přínosem a že naopak lhostejnost, nevšímavost, pohodlnost a nízká aktivita mají svoje nepříznivé důsledky
- spoluvytváří pravidla společného soužití mezi vrstevníky, rozumí jejich smyslu a chápe potřebu je zachovávat
- ví, že není jedno, v jakém prostředí žije, uvědomuje si, že se svým chováním na něm podílí a že je může ovlivnit
- dbá na osobní zdraví a bezpečí svoje i druhých, chová se odpovědně s ohledem na zdravé a bezpečné okolní prostředí přírodní a společenské

### Příklady tematických částí:

- Začíná škola (zahájení školního roku)
- Zavíráme zahradu (konec podzimu - činnosti)
- Slavíme Dušičky (Dušičky, strašidla)
- Slavíme narozeniny (společná oslava s hrami, výzdobou, občerstvením, dárečky)
- Připravujeme Vánoce (Vánoce)
- Otevíráme zahradu (jaro na zahradě - činnosti)
- Těšíme se na Velikonoce (Velikonoce)
- Slavíme svátek maminek (besídka pro maminky)
- Slavíme Den Evropy (účast na akci školy – evropská vlajka, evropské barvy)
- Slavíme Den otců (besídka – akce pro tatínky)
- Slavíme konec školního roku (Zahradní slavnost)
- Školní olympiáda
- Soutěže na dopravním hřišti
- Školní tematické projektové dny

### Dílčí cíle integrovaného bloku OSLAVUJEME, ZÚČASTŇUJEME SE, vzdělávací nabídka a očekávané výstupy:

Dílčí cíle:	Vzdělávací nabídka:	Očekávané výstupy
-------------	---------------------	-------------------



Rozvíjení schopnosti vytvářet citové vazby, rozvíjet je a plně prožívat city	Běžné verbální i neverbální komunikační aktivity dítěte s druhým dítětem i dospělým	Navázat kontakt s dospělým, kterému je dítě svěřeno do péče Porozumět běžným projevům vyjádření emocí a nálad Projevit vlastní emoce
Rozvíjení vnímání a pozorování	Ranní kruh – orientace v čase, orientace v proměnách přírody Přehled narozenin, svátků, počtu roků, jmen, významných dní ve školce	Navázat kontakt s dospělým, kterému je dítě svěřeno do péče Navázat kontakt s oslavencem Porozumět běžným projevům vyjádření emocí a nálad
Rozvíjení komunikativních dovedností a kultivovaného projevu	Běžné verbální i neverbální komunikační aktivity dítěte s druhým dítětem i dospělým	Navázat kontakt s dospělým, kterému je dítě svěřeno do péče Navázat kontakt s Porozumět běžným projevům vyjádření emocí a nálad
Rozvíjení praktických dovedností využitelných při oslavách, projektových dnech a přehlídkách	Běžné verbální i neverbální komunikační aktivity dítěte s druhým dítětem i dospělým Ranní kruh – orientace v čase, orientace v proměnách přírody Přehled narozenin, svátků, počtu roků, jmen	Navázat kontakt s dospělým, kterému je dítě svěřeno do péče Navázat kontakt s Porozumět běžným projevům vyjádření emocí a nálad
Umožňování takového rozvoje poznatků, schopností a dovedností, které umožní vyjadřovat své prožitky a dojmy	Motivované rozhovory Motivované činnosti Pobyty venku s množstvím zážitků	Zachytit a vyjádřit své prožitky – slovně, výtvarně, dramaticky
Vytváření příležitosti pro rozvoj, zpřesňování a kultivování smyslového vnímání	Přímé pozorování přírodních, kulturních a technických objektů a jevů během pobytů venku a ve školce, rozhovory	Využívat všech smyslů – pozorovat, postřehovat, všímat si nového, změněného, chybějícího

	<p>o výsledcích pozorování Záměrné pozorování sledovaných objektů a pojmenování jejich vlastností – velikost, barva, tvar, chuť, vůně, zvuky Motivovaná manipulace s předměty, zkoumání jejich vlastností Konkrétní operace s materiálem- třídění, přirázování, porovnávání</p>	<p>Prakticky porovnávat, třídít, přiřazovat podle určitého pravidla</p>
<p>Vytváření podmínek pro rozvoj vlastní tvořivosti všech dětí</p>	<p>Spontánní hra, volné hry a experimenty s materiálem a předměty Námětové hry a činnosti</p>	<p>Vyjadřovat svou představivost a fantazii v tvořivých činnostech – konstruktivních, výtvarných, pohybových</p>
<p>Zabezpečování rozvoje elementárních představ o znakových systémech a jejich funkci (abeceda, čísla) /</p>	<p>Činnosti zaměřené a poznávání vět, slov, písmen, číslic, značek, piktogramů, obrazců</p>	<p>Poznat věty, slova v deníku, poznat slova v logopedickém sešitu, poznat své jméno i svou značku</p>
<p>Vytváření podmínek pro rozvoj řečových schopnosti a receptivních (vnímání, naslouchání, porozumění) a produktivních (výslovnost, vytváření pojmů, mluvní projev, vyjadřování) jazykových dovedností</p>	<p>Artikulační, řečové, sluchové a rytmické hry, hry se slovy, vokální činnosti Hry a činnosti zaměřené k poznávání a rozlišování zvuků a užívání gest Prohlížení a „čtení“ nejen pohádkových knížek</p>	<p>Správně vyslovovat, ovládat dech, tempo řeči Sledovat příběh, pohádku Projevovat zájem o knížky</p>
<p>Rozvoj komunikativních</p>	<p>Ranní přivítání</p>	<p>Zúčastnit se rozhovoru ( naslouchat druhým, vyčkat až druhý dokončí myšlenku,</p>



<p>dovednosti a kultivovaného projevu</p>	<p>Komentování všech zážitků a aktivit Společné rozhovory Vyprávění podle obrazového materiálu</p>	<p>zeptat se sledovat řečníka) Domluvit se slovy i gesty, improvizovat Reagovat na pokyn Blahopřát</p>
<p>Osvojování poznatků a dovednosti, které předcházejí čtení a psaní, rozvoj zájmu o psanou podobu jazyka i další formy sdělení – verbální, neverbální (pohybové, dramatické, výtvarné, hudební)</p>	<p>Vytváření pojmového slovníku v logopedii a komunikační knihy ve VOKSu Práce s vlastním obrázkovým deníkem se zápisem přímé řeči v bublinách – děti se sluchovým postižením Práce s vlastním fotoalbem s popisky – děti s vadami řeči Pojmenování většiny předmětů ve školce písemnou formou Během vycházek sledování nápisů, oznámení, plakátů</p>	<p>Pojmenovat něco zajímavého z toho, čím je dítě obklopeno Učit se nová slova Popsat situaci v deníku, na obrázku Rozlišovat některé obrazné symboly (piktogramy, obrázky pro oslavy, plakáty, nápisy) Sledovat očima zleva doprava Poznat některá písmena a číslice, některá slova Poznat napsané své jméno</p>





## 7. EVALUAČNÍ SYSTÉM A PEDAGOGICKÁ DIAGNOSTIKA

### 7.1 Evaluační systém

- *Evaluace – proces průběžného vyhodnocování procesu vzdělávání (vzdělávacích činností, situací, podmínek) a jeho výsledků, který je realizován systematicky a pravidelně a jehož výsledky jsou v praxi smysluplně využívány; evaluace probíhá na úrovni školy nebo na úrovni třídy; evaluace může být vnější i vnitřní (autoevaluace).*
- Systémové a systematické nastavení a vyhodnocování procesů v naší mateřské škole vede k plnění cílů, které si mateřská škola při tvorbě ŠVP stanovila.
- ***Evaluace v naší mateřské škole probíhá především formou autoevaluace – viz níže a minimálně jednou za období tří po sobě následujících roků jak evaluace vnější – zajištěná externím dotazníkovým šetřením (Kalibro nebo Scio). Výsledky podrobných vnitřních autoevaluačních zjištění a jednorázových externích se zpracovávají do komplexní zprávy (jednou až tři roky), která je východiskem pro změny stávajícího ŠVP.***
- Cílem naší autoevaluace je rozpoznat, co je v naší mateřské škole kvalitní, kvalitu doložit, rozpoznat chyby a nedostatky a dále s nimi pracovat. (***autoevaluace školy – systematické posuzování a vyhodnocování procesu vzdělávání a jeho výsledků realizované účastníky vzdělávacího procesu; výsledky slouží jako zpětná vazba pro zkvalitnění činností školy.***)
- Systém naší autoevaluace stanoví, co vyhodnocujeme, proč – jaký k tomu máme důvod, co přesně, jak často, jakým způsobem (jaké používáme nástroje) a přesně kdo.
- Systém je nastaven na období tří školních roků – konkrétně 2017/2018, 2018/2019, 2019/2020.
- Na konci každého školního roku je zpracována krátká zpráva sloužící k nastavení podmínek na následující školní rok a která bude završena zprávou tříletou, po níž je možná další aktualizace stávajícího ŠVP.
- Používané techniky autoevaluace jsou: rozhovor, dotazník, analýza dokumentů, analýza výsledků činností dětí, testování, pozorování, hospitace.
- Účastníci autoevaluace v MŠ: ředitelka školy a její zástupkyně, vedoucí učitelka MŠ, další učitelky MŠ, asistentky pedagoga v MŠ, rodiče dětí z MŠ, školní speciální pedagog – vedoucí školního poradenského pracoviště a školní psycholog.



## 7.2 PŘEHLED AUTOEVALUAČNÍHO SYSTÉMU ŠVP PV „Hravý svět“

Oblasti evaluace	Důvod (proč)	Co přesně chceme zjistit	Časový plán	Prostředky evaluace	Odpovědnost
<b>ŠVP</b>	Chceme zajistit soulad realizovaného a psaného TVP a ŠVP s platným RVP PV	Soulad ŠVP a aktuálního RVP	1 x ročně formou zprávy na konci školního roku	Porovnává strukturu a její obsah s aktuálními platnými dokumenty RVP PV – zpráva – konec školního roku	Vedoucí učitelka MŠ
<b>TVP</b>		Naplňování stanoveného ŠVP	1 x ročně formou zprávy na konci školního roku	Písemně porovnává plnění – zpráva – konec školního roku	Každá učitelka MŠ, vedoucí učitelka MŠ zpráva
<b>Záměry</b>					
věcné	Chceme každý rok rozšiřovat nabídku činností na základě nového vybavení	Prostředí školky Prostředí zahrady Hračky, pomůcky	1 x ročně formou zprávy na konci školního roku	Vedený rozhovor s rodiči v rámci třídní schůzky, výsledek rozhovoru zpracovávají učitelky písemně – v bodech  Inventarizační arch – označení přírůstků – písemně statisticky zpracovat stav na konci školního roku	Učitelky MŠ
životospráva	Chceme zajistit zdravé stravovací návyky a reagovat na přání a potřeby rodičů	Pitný režim Stolování Režim dne	1 x ročně formou zprávy na konci školního roku	Schránka důvěry pro rodiče  Skupinový řízený rozhovor	Učitelky MŠ

				s rodiči Porovnávání s aktuálními trendy Zjištění zpracují učitelky písemně	
psychosociální	Chceme zajistit spokojenost dětí i rodičů, speciálně pedagogickou péči chceme zajišťovat kompetentními pedagogy	Zařazení do třídní skupiny Adaptace na MŠ Pravidla, pokyny vstřícnost	1 x ročně formou zprávy na konci 1. pololetí	Dotazník rodičům Pozorování - písemně	Učitelky MŠ Školní psycholog
organizace	Chceme vyjít vstříc potřebám dětí, potřebám a přáním rodičů, služby organizovat takovým způsobem, aby byla stále zajištěna optimální pedagogická péče	Režim dne Rozvržení pracovní doby učitelek Pomoc asistentek	1 x ročně formou zprávy na konci 1. pololetí	Schránka důvěry pro rodiče – písemně statistika Dotazník rodičům Řízený rozhovor - ústně – vedení s učitelkami a asistentkami	Učitelky a asistentky MŠ Vedení školy
řízení	Chceme zajistit přesný a rychlý přenos informací a vzájemnou podporu	Organizační schéma	1 x ročně formou zprávy na konci školního roku	Dotazník formulář Řízený rozhovor - ústně	Učitelky a asistentky MŠ Vedení školy
personální a pedagogické zajištění	Chceme zajistit vysoce pedagogicky i lidsky kvalifikovaný sbor MŠ, speciálně pedagogickou péči chceme zajišťovat kompetentními pedagogy	Každoroční DVPP všech učitelek a asistentek MŠ Stanovení ročních	1 x ročně formou zprávy na konci školního roku	Sebehodnotící formulář Profesní portfolio každé učitelky, asistentky Hospitační záznam	Učitelky a asistentky MŠ

		profesních cílů učitelek a asistentek MŠ  Zapojení učitelek a asistentek MŠ do života školky		Přehled kvalifikace a DVPP  Dotazník pro rodiče	Vedení školy
spoluúčast rodičů	Chceme zapojit rodiče do speciálně pedagogické činnosti i do společných akcí pro děti a jejich rodiče	Práce s dětmi doma podle pokynů speciálního pedagoga (učitelka MŠ)  Účast rodičů na akcích MŠ	1 x ročně formou zprávy na konci školního roku	Čtvrtletní záznamy „Hodnocení dětí“ položka – „Zapojení rodičů“ + Evaluace tematické části TVP – viz neveřejná příloha formulář 5 Seznamy účastníků akcí Dotazník pro rodiče –	Učitelky MŠ
<b>Průběh vzdělávání</b>					
– metody	Chceme, aby hodnocené metody byly během výchovně vzdělávací činnosti celého dne zastoupeny pravidelně a rovnoměrně	Vyprávění učitelky, rozhovor, napodobování, objevování – pozorování, manipulování – experimentování, hry	Autoevaluace splněného tématu po jeho ukončení  1 x ročně shrnutí – formou zprávy na konci školního roku	„Složka“ zpracování tématu – TVP Hospitační záznam	Každá učitelka MŠ  Vedení školy
– formy	Chceme, aby se formy výchovně vzdělávací činnosti během dne střídaly	Frontální, skupinová, individuální, spontánní, řízená, volná	Autoevaluace splněného tématu po jeho ukončení  1 x ročně shrnutí	„Složka“ zpracování tématu – TVP – viz neveřejná příloha formulář 5	Každá učitelka MŠ  Vedení školy

			– formou zprávy na konci školního roku	Hospitační záznam	
vzdělávací nabídka	Chceme, aby naše nabídka reflektovala požadavky rodičů a odpovídala doporučení školských poradenských zařízení	Speciálně pedagogická péče Výlety Akce	1 x ročně shrnutí – formou zprávy na konci školního roku	Záznamy v třídní knize Dotazník rodičům	Učitelky MŠ
<b>Výsledky vzdělávání</b>					
individuální pokroky u dětí	Chceme zaznamenávat pokroky jednotlivých dětí ve sledovaných oblastech	Kritéria pro hodnocení matematických dovedností	1 x ročně – na konci školního roku	Záznamový arch (vlastní materiál)	
		Kritéria pro hodnocení čtení s porozuměním	1 x ročně – na konci školního roku	Záznamový arch	Třídní učitelky MŠ – vše kromě testu verbálního rozvoje – činnost
		Výslovnost hlásek, slov, srozumitelnost	1 x ročně – na konci školního roku	Zpráva SPC	
		Edukačně hodnotící	1 x ročně – na	Zpráva SPC	

		profil dítěte s PAS	konci školního roku		školního psychologa
		Verbální rozvoj u dětí se sluchovým postižením	1 x ročně – na konci školního roku	Zpráva SPC	
		Hodnocení dětí (čtvrtletní) – speciálně pedagogické	Čtvrtletně= 4 krát ročně	Písemné záznamy individuálních pokroků ve všech oblastech rozvoje na základě pozorování 10	
		Hodnocení dětí - plnění konkretizovaných výstupů PV	Vždy po splnění konkretizovaného o daného výstupu s uvedením data	Záznamový arch plnění konkretizovaných výstupů PV	
<b>Autoevaluační systém</b>	Chceme zjistit relevantnost výsledků vzhledem k pedagogické praxi	Výsledky a systém autoevaluace	1 krát za tři roky	Autoevaluační zprávy a jejich konkrétní přínos	Učitelky a asistentky MŠ Vedení školy



### 7.3 PŘEHLED EVALUAČNÍHO SYSTÉMU ŠVP PV „Hravý svět“

Oblasti evaluace	Důvod (proč)	Co přesně chceme zjistit	Časový plán	Prostředky evaluace	Odpovědnost
Podmínky vzdělávání Průběh vzdělávání	Nezávislé šetření	Spokojenost rodičů s mateřskou školou obecně Informace o problematických bodech vzdělávání v naší mateřské škole	1 krát za tři roky – v průběhu	Dotazníková šetření Kalibro, Scio nebo jiné – dle nabídky.	Zástupkyně ředitelky a vedoucí učitelka MŠ

### 7.4 Pedagogická diagnostika

Cílem pedagogické diagnostiky je promyšlené sledování a vyhodnocování pokroků v rozvoji a učení dítěte. V případě dětí se s přiznanými podpůrnými opatřeními má pedagogická diagnostika zásadní roli. Tuto průběžnou, systematickou činnost učitelek mateřské školy realizujeme způsoby:

- pozorování dítěte
- rozhovor s rodiči
- rozbor dětské kresby,
- analýza hry

Výsledkem je komplexní posouzení jeho osobnosti (vlastnosti, schopnosti, potřeby, zájmy, možnosti a perspektivy jeho rozvoje) ve složce osobních dokumentů dítěte – popsáno dále.



## 7.5 Plán opatření pro zachování kvality, nápravu nebo další zkvalitnění v dané oblasti

### Hodnocení

#### **Děti MŠ**

- U všech dětí navštěvujících naši MŠ vedou učitelky složku osobních dokumentů. Složka obsahuje kromě povinné dokumentace (evidenční list dítěte MŠ, Informace o dítěti pro účely stravování, ubytování a lékařských služeb (vlastní formulář), Dohoda o převzetí dítěte při odchodu ze školky, kopie očkovacího průkazu a kopie průkazu zdravotní pojišťovny) také **čtvrtletní hodnocení rozvoje dítěte ve všech oblastech stanovených RVP PV včetně popisu rozvoje v oblasti speciálně pedagogické péče a Individuální vzdělávací plán popřípadě Plán pedagogické podpory**. Pravidelně je zde hodnocen **rozvoj jazykových schopností** aktivních i pasivních, způsob komunikace, který dítě preferuje, **úroveň matematických představ, motorické schopnosti, úroveň spontánních her, chování dítěte a jiné zvláštní okolnosti – viz neveřejná příloha formulář 10**. Učitelka konající individuální logopedickou péči zaznamenává **pokroky, kterých dítě dosáhlo v oblasti rozvoje řeči – viz neveřejná příloha formulář 9**. Učitelka konající individuální speciálně pedagogickou péči u dětí s poruchami autistického spektra zaznamenává jejich pokroky do **Edukačně hodnotícího profilu dětí s PAS – viz neveřejná příloha**. Pokroky dětí v oblasti předčtenářských dovedností a rozvoje matematických představ zaznamenává třídní učitelka jednou ročně do dokumentu **Kritéria pro posuzování ... viz neveřejná příloha formulář 7 a 8**, který v případě pokračování školní docházky v našem školském zařízení, provází dítě – žáka dále. Složka osobních dokumentů je uložena ve skříni dokumentů v kanceláři zástupkyně ředitelky a třídní učitelky si ji odtud půjčují pro aktualizace a doplnění záznamů.
- Součástí osobního složky dítěte je i jeho **portfolio** – soubor materiálů různého druhu, které jsou zdrojem informací o jeho stavu a rozvoji. Portfolio obsahuje dětské práce (výkresy, fotografie výrobků, pracovní listy), komentáře učitelky, popisy situací, které nějakým způsobem zachycují rozvojové a vzdělávací pokroky dítěte. Portfolio je součástí vedené složky dokumentů každého dítěte a během školního roku ho má uložený a vede jej třídní učitelka. Na prázdniny se portfolio ukládá do složky dítěte do skříně školních dokumentů v kanceláři zástupkyně ředitelky, v případě odchodu dítěte ze školky se archivuje jako součást osobní dokumentace. Portfolio je vhodným souborem podněcujícím společnou práci rodičů a učitelky.

#### **Učitelky MŠ**

- Pedagogická a odborná úroveň učitelek MŠ je pravidelně posuzována na základě hospitační činnosti ředitelky školy, zástupkyně ředitelky – viz formulář 6 hospitační záznam, vedoucí učitelky MŠ a kontrol zpracování tematických částí třídního vzdělávacího programu.
- Učitelky se podílejí na autoevaluačním procesu mateřské školy pravidelným hodnocením školního vzdělávacího programu viz neveřejná příloha formulář 1, pravidelným hodnocením systému řízení a organizace chodu MŠ – viz neveřejná příloha formulář 2,
- Vedoucí učitelka MŠ zpracovává statisticky výsledky hodnocení ŠVP a organizace a řízení MŠ, které slouží k optimalizaci řízení celého školského zařízení.





### **Sebehodnocení**

- Každé dítě je vhodným způsobem vedeno k tomu, aby si samo vyhodnocovalo vlastní práce - co se povedlo více a co méně – využívají běžné aktivity – hry, výtvarné, pracovní, hudební, pohybové činnosti.
- Učitelky se sebehodnotí vedením osobního portfolia, ve kterém mají uloženy doklady o absolvovaném DVPP, anotace odborné literatury (samostudium), vzorové přípravy, didaktické materiály, fotografie příkladných činností či jiné materiály dokumentující jejich profesní rozvoj. Dále reflektují vlastní práci poctivým hodnocením každé zrealizované tematické části třídního vzdělávacího programu – viz neveřejná příloha formulář 5.

Aktualizace v Ivančicích 20.8.2019

---

Ing. Marta Špalková  
ředitelka školy